

Научно-практическая конференция  
по реализации регионального проекта "Эффективная начальная школа" в  
2022 – 2023 учебном году

# «Лучшие образовательные практики»

Бежина Е.В., заместитель директора по УВР,  
МБОУ Наро-Фоминской СОШ № 4 с УИОП  
Карпачева И.Ю., учитель начальных классов,  
МБОУ Наро-Фоминской СОШ № 4 с УИОП

Можно ли провести хороший урок, используя лишь мел и доску? Конечно, да; но вряд ли его можно будет назвать современным, и он вряд ли удовлетворит интересы всех учащихся.

Нужно создать качественно новую среду, в которой опыт и мастерство педагогов гармонично и эффективно объединяются с IT и растущими потребностями нашего общества. И хочется напомнить слова писателя - фантаста Артура Кларка, который сказал: «Того учителя, которого можно заменить машиной, надо заменить».



© Pattanaphong Khuankaew / iStockphoto.com Images © PPTV  
«Самая большая глупость —

**это делать тоже самое и надеяться  
на другой результат»**

**Альберт Эйнштейн**

**Актуальность:** Серьёзная проблема традиционного обучения — отсутствие мотивации, личного смысла: дети не понимают, зачем они изучают тот или иной предмет и вообще учатся.



**Наша цель:** организовать учебный процесс, который позволит выстроить индивидуальные траектории освоения учащимися учебного материала, развивать метапредметные и личностные универсальные учебные действия, обеспечить постоянную активность обучающихся.

**Задачи:**

- ознакомиться с новыми образовательными моделями;
- выбрать наиболее оптимальную модель урока для учащихся начальной школы;
- организовать образовательный процесс при смешанном обучении: модель «смена рабочих зон»
- провести сравнительный анализ результативности по итогам промежуточной и итоговой аттестаций за 2022-2023 учебный год.



На наш взгляд, одна из  
многообещающих и  
наиболее новых  
образовательных  
моделей-**смешанное  
обучение**



СМЕШАННОЕ ОБУЧЕНИЕ В ШКОЛЕ ▶



# Смешанное обучение

расширить образовательные возможности обучающихся за счет увеличения доступности и гибкости образования, учета их индивидуальных образовательных потребностей, а также темпа и ритма освоения учебного материала;

стимулировать формирование субъектной позиции обучающегося: повышения его мотивации, самостоятельности, социальной активности, в том числе в освоении учебного материала, рефлексии и самоанализа и, как следствие, повышение эффективности образовательного процесса в целом

персонализировать образовательный процесс, побудив учащегося самостоятельно определять свои учебные цели, способы их достижения, учитывая собственные образовательные потребности, интересы и способности, учитель же является помощником обучающегося.

**позволяет**

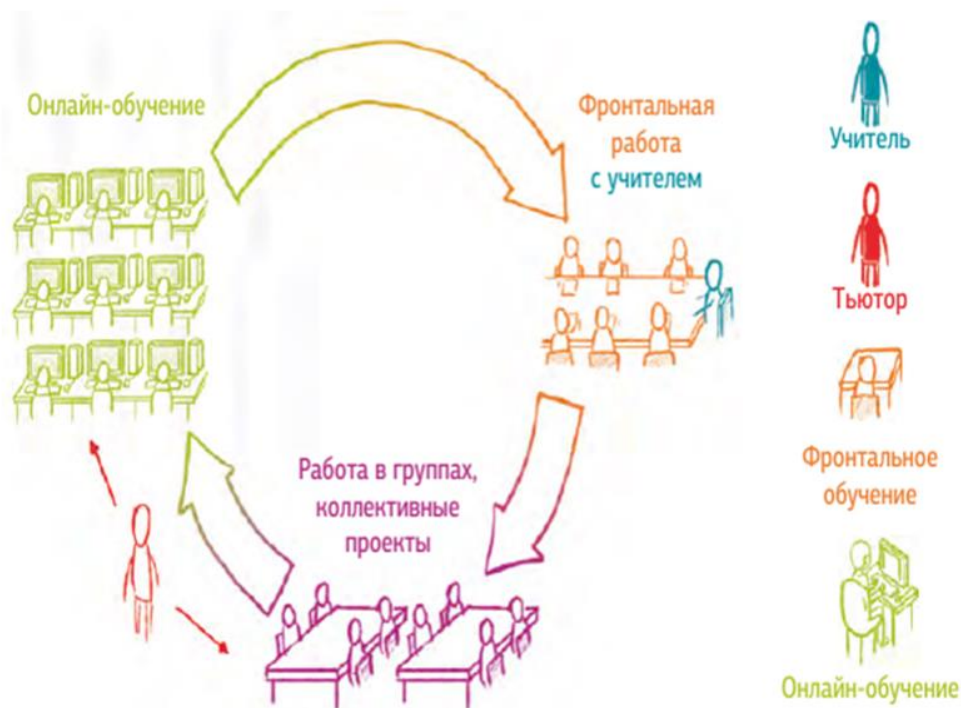
трансформировать стиль педагога: перейти от трансляции знаний к интерактивному взаимодействию с обучающимся, способствующему конструированию обучающимся собственных знаний

## Модель «Смена рабочих зон»

Решает педагогические задачи :

- повысить учебную мотивацию
- повысить учебные результаты
- помочь отстающим (неуспешным) учащимся
- развивать успешных учащихся (подготовка к олимпиадам и расширение представлений о предметной области)


Эта модель прекрасно работает в начальной и средней школе, но требует наличия компьютеров или планшетов в классе, использования LMS и умения организовывать групповую работу.



СМЕШАННОЕ ОБУЧЕНИЕ В ШКОЛЕ ►



## С чего начали подготовку к работе по модели «Смена рабочих зон»?

- По результатам промежуточной аттестации (диагностики) учащихся выявили пробелы.
- Обсудили с учащимися и родителями новый формат работы
- Составили таблицу дефицитов класса
- Подобрали задания
- Сформировали индивидуальные маршрутные листы 
- Постарались спланировать свое взаимодействие с группами учащихся
- На уроках изучения нового учебного материала сфокусировались на нем





**Маршрутный лист групп  
(для учителя)**

**Маршрутный лист группы**

**Маршрутный лист ученика  
(группы)**

Маршрутный лист группы (для учителя)			
	1 группа	2 группа	3 группа
<b>1 поток</b>	<p><u>Зона Онлай Обучения</u> Цель: рефлексивный контроль за усвоением темы</p> <p>Учебное задание: 1. Выполнить тренировочное упражнение "Найди пару" 2. Выполнить упражнение контрольного характера (Тест)</p>	<p><u>Работа с учителем</u> Цель: коррекция и ликвидация имеющихся затруднений в теме.</p> <p>Учебное задание.</p>	<p><u>Работа в группе</u> Цель: формирование учебной самостоятельности в применении полученных знаний</p> <p>Учебное задание.</p>
<b>2 поток</b>	<p><u>Работа с учителем</u> Цель: коррекция и ликвидация имеющихся затруднений в теме</p> <p>Учебное задание:</p>	<p><u>Работа в группе</u> Цель: формирование учебной самостоятельности в применении полученных знаний</p> <p>Учебное задание.</p>	<p><u>Зона Онлай Обучения</u> Цель: рефлексивный контроль за усвоением темы.</p> <p>Учебное задание: 1. Выполнить тренировочное упражнение "Найди пару" 2. Выполнить упражнение контрольного характера (Тест)</p>
<b>3 поток</b>	<p><u>Работа в группе</u> Цель: формирование учебной самостоятельности в применении полученных знаний</p> <p>Учебное задание.</p>	<p><u>Зона Онлай Обучения</u> Цель: рефлексивный контроль за усвоением темы.</p> <p>Учебное задание. 1. Выполнить тренировочное упражнение "Найди пару" 2. Выполнить упражнение контрольного характера (Тест)</p>	<p><u>Работа с учителем</u> Цель: коррекция и ликвидация имеющихся затруднений в теме</p> <p>Учебное задание.</p>

**Маршрутный лист №**

Инструкция для работы в зоне он-лайн

Группа

1 группа  
2 ФНО учителя  
3 ФНО учителя  
4  
5  
6

2 группа  
1 ФНО учителя  
2 ФНО учителя  
3 ФНО учителя  
4  
5  
6

3 группа  
1 ФНО учителя  
2 ФНО учителя  
3 ФНО учителя  
4  
5  
6

Группа 1

Группа 2

Группа 3

На странице **ИИП в ОБЪЯВЛЕНИЯХ** дайте задание для своей группы, перейдя по ссылке в Яндекс-учебнике

Станция «Групповая работа»  
Рисуем математическую картину.  
Оценить свою работу, закрасив определенное количество звезд

Оцените свою работу ★★★★★

Станция «Работа с учителем»  
Выполнить задание: ДЕДАДАЖЕНКОЕ УЧИТАЕМ  
Оценить свою работу, закрасив определенное количество звезд

Оцените свою работу ★★★★★

Фамилия \_\_\_\_\_  
Имя \_\_\_\_\_

Станция «Работа с учителем»  
Выполнить задание, предложенное УЧИТЕЛЕМ.  
Оценить свою работу, закрасив определенное количество звезд

Оцените свою работу ★★★★★

Станция «ОНЛАЙН работа»  
Открыть папку ОНЛАЙН - РАБОТА на рабочем столе.  
Открыть ссылку и решить текст  
[https://docs.google.com/forms/d/41V/Pt146FX07wVQ13z008xY44\\_4406z71gk0m1Fcd1](https://docs.google.com/forms/d/41V/Pt146FX07wVQ13z008xY44_4406z71gk0m1Fcd1)

Станция «Групповая работа»  
Разгадаем ребусы, напишем слова.  
Оценить свою работу, закрасив определенное количество звезд

Оцените свою работу ★★★★★

Маршрутный лист № \_\_\_\_\_  
Группа \_\_\_\_\_

## Деление на группы

*по разным принципам:*

- готовность к уроку, что можно определить с помощью входного тестирования в начале урока или онлайн-опроса, выполненного дома;
- успешность выполнения домашнего задания или контрольной работы;
- наличие пробелов в усвоении предыдущих тем;
- наличие интереса к теме урока (требуется проведение опроса



## Первый опыт

**У нас получилось  
реализовать**  
деление на  
группы

**Возникли  
трудности:** низкий  
уровень навыков  
самостоятельной  
работы онлайн,  
недостаточный  
уровень навыков  
работы в группе и  
взаимовыручки,  
сложно следить за  
временем работы на  
каждой станции.

**Как можно это  
исправить:**

- с помощью  
интернет – ресурсов;
- в рамках внеурочной  
деятельности;
- соблюдение  
тайминга;
- **отмечать успехи** в  
“ликвидации  
пробелов”

## Описание модели «Смена рабочих зон»

*Учеников нельзя «бросить» в смешанное обучение,  
надеясь, что они сами «выплывут».*

Суть модели «Смена рабочих зон» сводится к тому, что учащиеся на протяжении одного занятия сменяют три рабочие зоны (онлайн, работа с учителем, групповая работа). Кабинет на зоны делится заранее, до начала урока. Данная модель занятия больше подходит для закрепления изученного материала, чем для изучения нового. В этой модели технологии смешанного обучения учитель выполняет роль логиста, т.е. направляет, создает маршрут, по которому и продвигается вся работа.

Первые этапы, являются схожими для большинства занятий (мотивационный момент, актуализация, постановка цели). Далее для организации передвижения по станциям дети используют маршрутные листы, которые учитель подготавливает заранее. Перед началом занятия детей делят на три подгруппы, чтобы каждый знал, в какой зоне он будет начинать работать.

Учителем (таймер) подается звуковой сигнал, который оповещает о начале работы. Через 10 минут после начала он подается еще раз. После этого сигнала дети переходят по маршрутному листу в следующую зону. Так они проходят все три зоны.



## Цель работы станций

*Цель станции онлайн-работы* — дать каждому ребёнку возможность развить навыки самостоятельной работы, личную ответственность, развить саморегуляцию и научиться учиться

*Цель станции групповой работы* — дать возможность применить знания и навыки в новых, практических ситуациях, развить коммуникативные компетенции и получить обратную связь от одноклассников.

*Цель станции работы с учителем* — предоставить каждому ученику эффективную обратную связь. Здесь у учителя появляется возможность учитывать особенности группы детей, с которыми он работает, а также их индивидуальные особенности за счёт деления на группы и уменьшения числа детей в группе.



Оценивание	Требования	Плюсы и минусы смешанного обучения
<p>целесообразно осуществлять на базе критериального оценивания</p>	<p><u>Технические требования</u> : наличие в классе электронных устройств <u>Требования к учителю</u>: умение работать с малыми группами, умение реализовывать дифференцированный подход, умение работать с LMS</p>	<p><u>Плюсы</u>: даёт учителю возможность реализовать дифференциацию. <u>Минусы</u>: если нет готовой LMS с учебными материалами по предмету, учитель должен подготовить материалы для урока в LMS.</p>



## Результаты выполнения диагностической (метапредметной) работы за 1 и 2 класс

Проверяемые элементы содержания	Итого человек , выполнивших работу: 25 чел.			
	Выполнили задания		% выполнения	
	1 класс	2 класс	1 класс	2 класс
Умение соотносить задание с соответствующей ему моделью, выбирая её из ряда предложенных.	25	25	100%	100 %
Умение классифицировать по двум признакам, удерживать учебную задачу.	12	21	48%	84 %
Умение интерпретировать информацию, противоречащую читательским ожиданиям.	7	24	28%	96 %
Умение рассуждать на основе информации, представленной в разной форме.	22	23	88%	92 %
Умение логически мыслить, выделять нужную информацию, представленную в тексте в явном виде.	25	25	100%	100 %
Умение подводить под понятие на основе выделения существенных и несущественных признаков.	15	16	60%	64 %
Умение узнавать, называть и определять объекты окружающей действительности в соответствии с содержанием учебных предметов.	22	22	88%	88 %
Умение использовать знаково-символические средства для решения задач.	25	25	100%	100 %

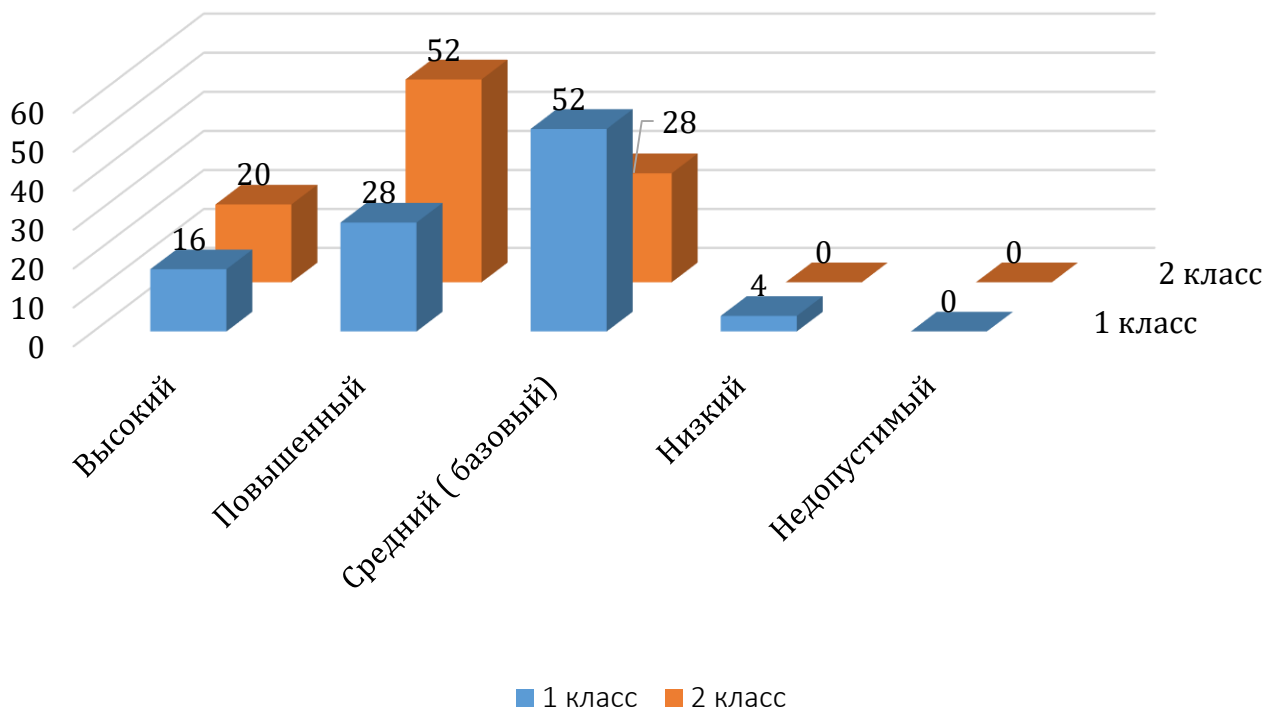
# Результаты выполнения диагностической (метапредметной) работы за 1 и 2 класс

Проверяемые элементы содержания	Итого человек , выполнивших работу: 25 чел.			
	Выполнили задания		% выполнения	
	1 класс	2 класс	1 класс	2 класс
Умение соотносить задание с соответствующей ему моделью, выбирая её из ряда предложенных.	25		100%	
Умение классифицировать по двум признакам, удерживать учебную задачу.	12		48%	
Умение интерпретировать информацию, противоречащую читательским ожиданиям.	7		28%	
Умение рассуждать на основе информации, представленной в разной форме.	22		88%	
Умение логически мыслить, выделять нужную информацию, представленную в тексте в явном виде.	25		100%	
Умение подводить под понятие на основе выделения существенных и несущественных признаков.	15		60%	
Умение узнавать, называть и определять объекты окружающей действительности в соответствии с содержанием учебных предметов.	22		88%	
Умение использовать знаково-символические средства для решения задач.	25		100%	

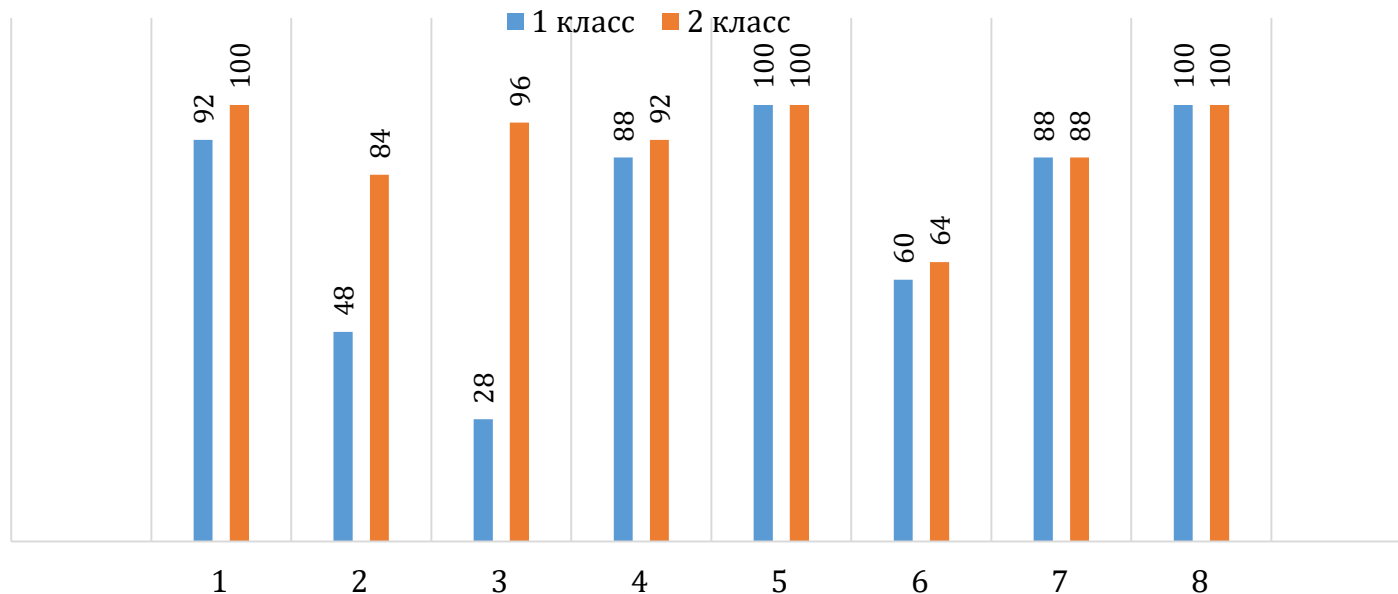


## Результаты выполнения диагностической (метапредметной) работы за 1 и 2 класс

Доля по уровням (%)



## Анализ процента выполнения заданий



**Выводы:** по итогам проведенного анализа по применению смешанного обучения можно сказать о росте эффективности усвоения материала за счёт предоставления вариативности, ИОМ помогает развивать познавательную активность обучающихся. Наблюдается тенденция повышения качества познавательной активности. Нам удалось повысить познавательную активность обучающихся 2 – э класса с повышенного уровня до высокого (4%) , 24 % перешли со среднего уровня на повышенный, 4% перешли с низкого на средний уровень.



Специфика учительской деятельности и сама социокультурная ситуация таковы, что проблемами организации учебной деятельности нам все же придется озаботиться. Для этого мы совершаем наш «побег из класса»

«Ничему тому, что важно знать, научить нельзя, - всё, что может сделать учитель, это указать дорожки».

Р. Олдингтон

