

Анализ результатов региональной диагностической работы по обществознанию учащихся 9-х классов

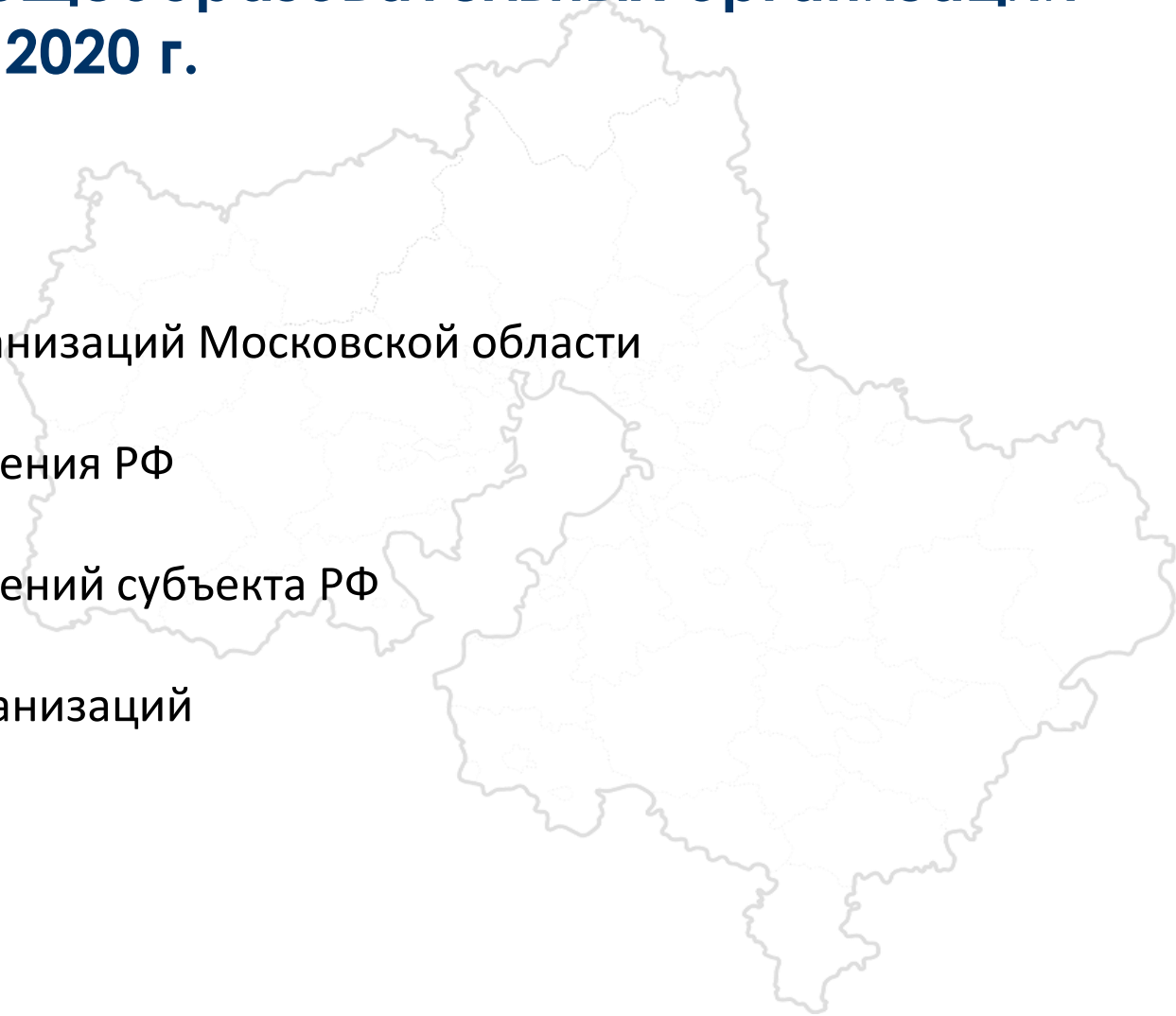
07 октября 2020 г.

ТОП-3 дефицитов

- Решать в рамках изученного материала познавательные и практические задачи, отражающие типичные ситуации в различных сферах деятельности человека
- Объяснять взаимосвязи изученных социальных объектов (включая взаимодействия общества и природы, человека и общества, сфер общественной жизни)
- Осуществлять поиск социальной информации по заданной теме из диаграммы/таблицы; оценивать поведение людей с точки зрения социальных норм, экономической рациональности

Региональная диагностическая работа по обществознанию для обучающихся 9-х классов общеобразовательных организаций Московской области 07 октября 2020 г.

- **1 197** муниципальных образовательных организаций Московской области
- 2 государственных образовательных учреждения РФ
- 7 государственных образовательных учреждений субъекта РФ
- **57** негосударственных образовательных организаций

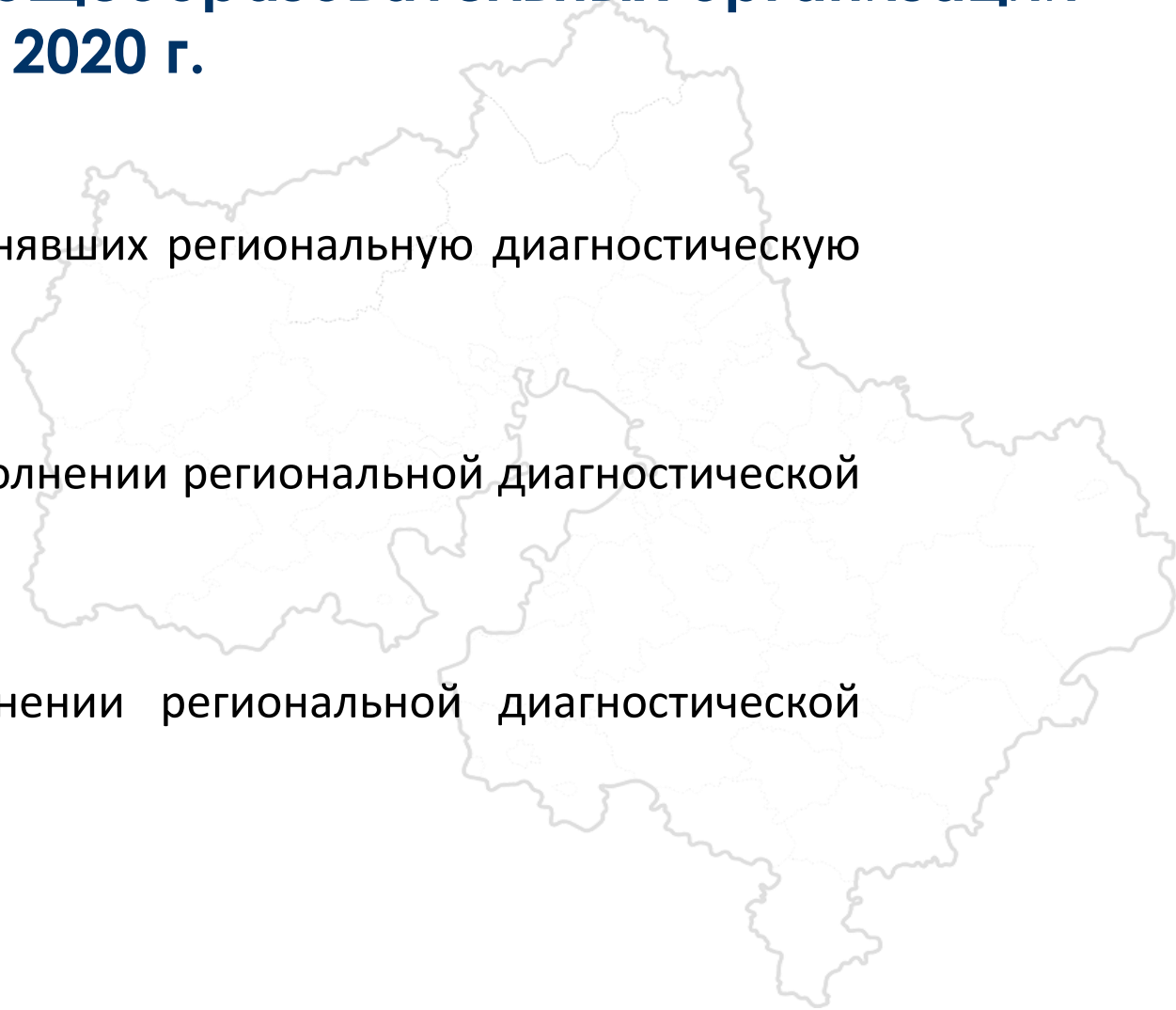


Региональная диагностическая работа по обществознанию для обучающихся 9-х классов общеобразовательных организаций Московской области 07 октября 2020 г.

Количество обучающихся 9-х классов, выполнявших региональную диагностическую
работу **63 193**

Количество 9-х классов, участвовавших в выполнении региональной диагностической
работы **3 025**

Количество школ, участвовавших в выполнении региональной диагностической
работы **1 263**



В соответствии с планируемыми метапредметными результатами выделены универсальные учебные действия:

1 группа – БАЗОВЫЙ уровень сложности (задания №№ 1 – 16)

Умение приводить примеры социальных объектов определённого типа, социальных отношений, а также ситуаций, регулируемых различными видами социальных норм, деятельности людей в различных сферах/решать в рамках изученного материала познавательные и практические задачи, отражающие типичные ситуации в различных сферах деятельности человека.

Умение объяснять взаимосвязи изученных социальных объектов (включая взаимодействия общества и природы, человека и общества, сфер общественной жизни).

Умение описывать основные социальные объекты, выделяя их существенные признаки, человека как социально- деятельное существо, основные социальные роли.

2 группа – ПОВЫШЕННЫЙ уровень сложности (задания №№ 17 – 20)

Умение объяснять взаимосвязи изученных социальных объектов (включая взаимодействия общества и природы, человека и общества, сфер общественной жизни).

Умение решать в рамках изученного материала познавательные и практические задачи, отражающие типичные ситуации в различных сферах деятельности человека.

Умение осуществлять поиск социальной информации по заданной теме из диаграммы/таблицы; оценивать поведение людей с точки зрения социальных норм, экономической рациональности.

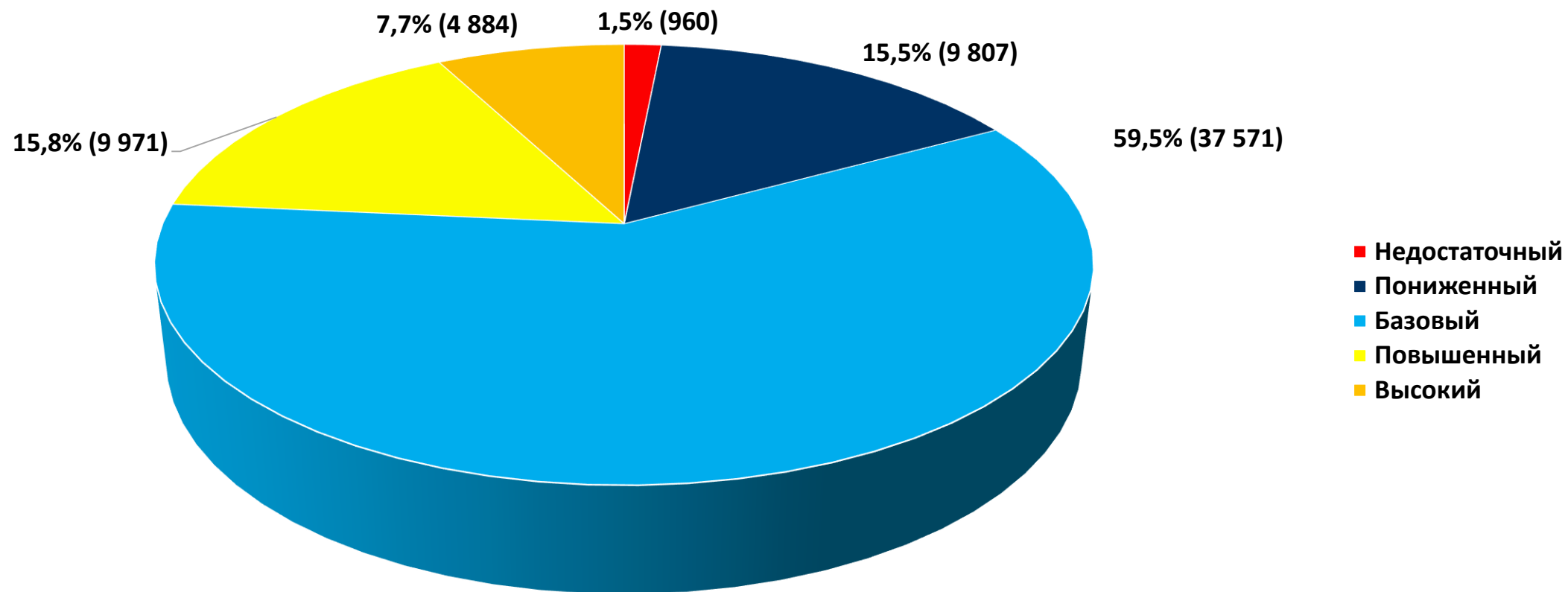
Сведения о результатах выполнения работы по уровням

1 группа – БАЗОВЫЙ уровень сложности (задания №№ 1 – 16)

2 группа – ПОВЫШЕННЫЙ уровень сложности (задания №№ 17 - 20)

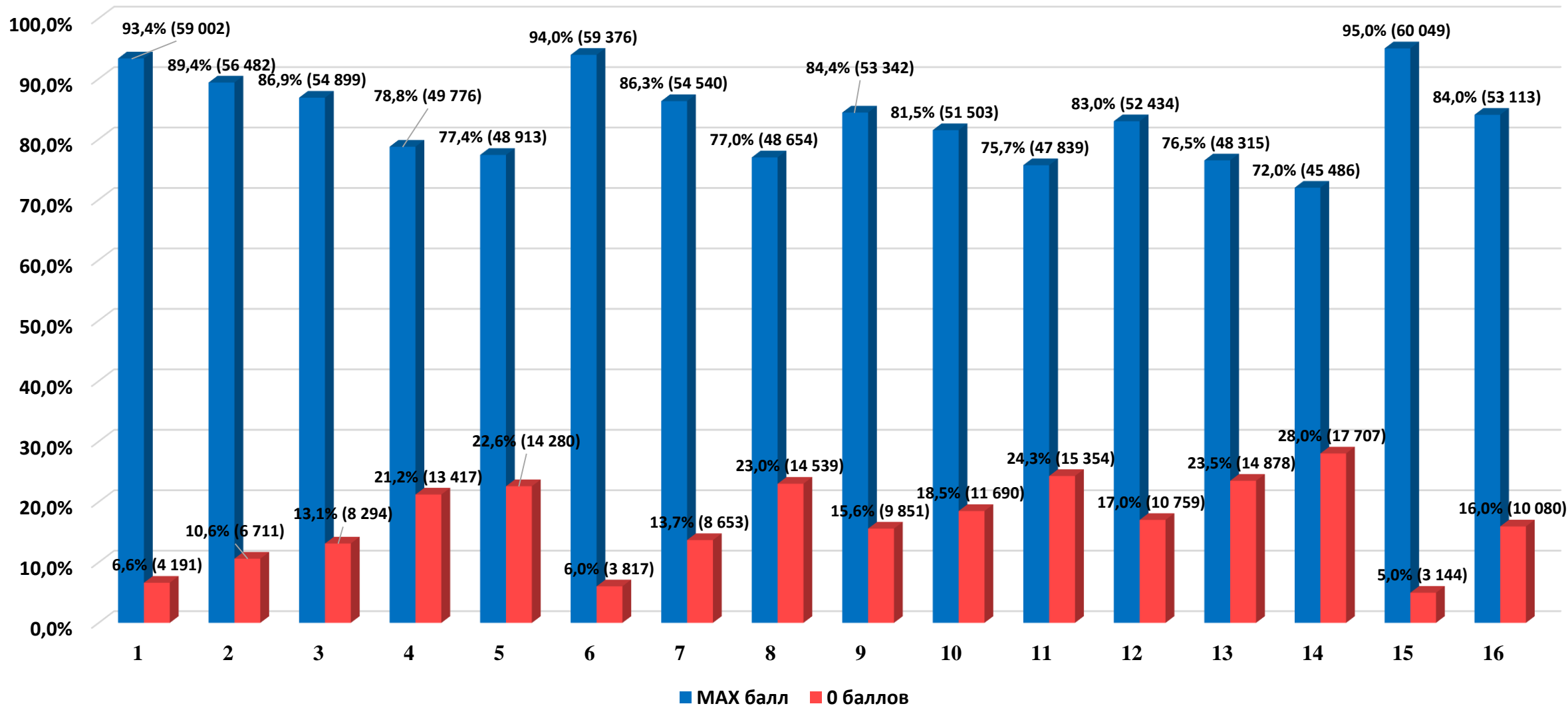


Обучающиеся, выполнившие работу по уровням



Обучающиеся, набравшие МАХ и 0 баллов за задание

1 группа - БАЗОВЫЙ уровень сложности (задания №№ 1 - 16)



Основные проверяемые требования к обществоведческой подготовке

1 группа заданий - БАЗОВЫЙ уровень сложности (задания №№ 1 – 16)

Задания №1,6,15 Умение приводить примеры социальных объектов определённого типа, социальных отношений, а также ситуаций, регулируемых различными видами социальных норм, деятельности людей в различных сферах / решать в рамках изученного материала познавательные и практические задачи, отражающие типичные ситуации в различных сферах деятельности человека.

Задания №11,14 Умение объяснять взаимосвязи изученных социальных объектов (включая взаимодействия общества и природы, человека и общества, сфер общественной жизни).

Задания №13 Умение решать в рамках изученного материала познавательные и практические задачи, отражающие типичные ситуации в различных сферах деятельности человека.

Задание 6. Социальные нормы, принятые в обществе, основанные на представлениях о добре и зле, - это

- 1) мораль
- 2) право
- 3) культ
- 4) догма

Ответ: _____.

Задание 14. Верны ли следующие суждения о социальных конфликтах?

А. Примером политического конфликта является судебное разбирательство спора двух фирм о восстановлении права собственности на нежилое помещение.

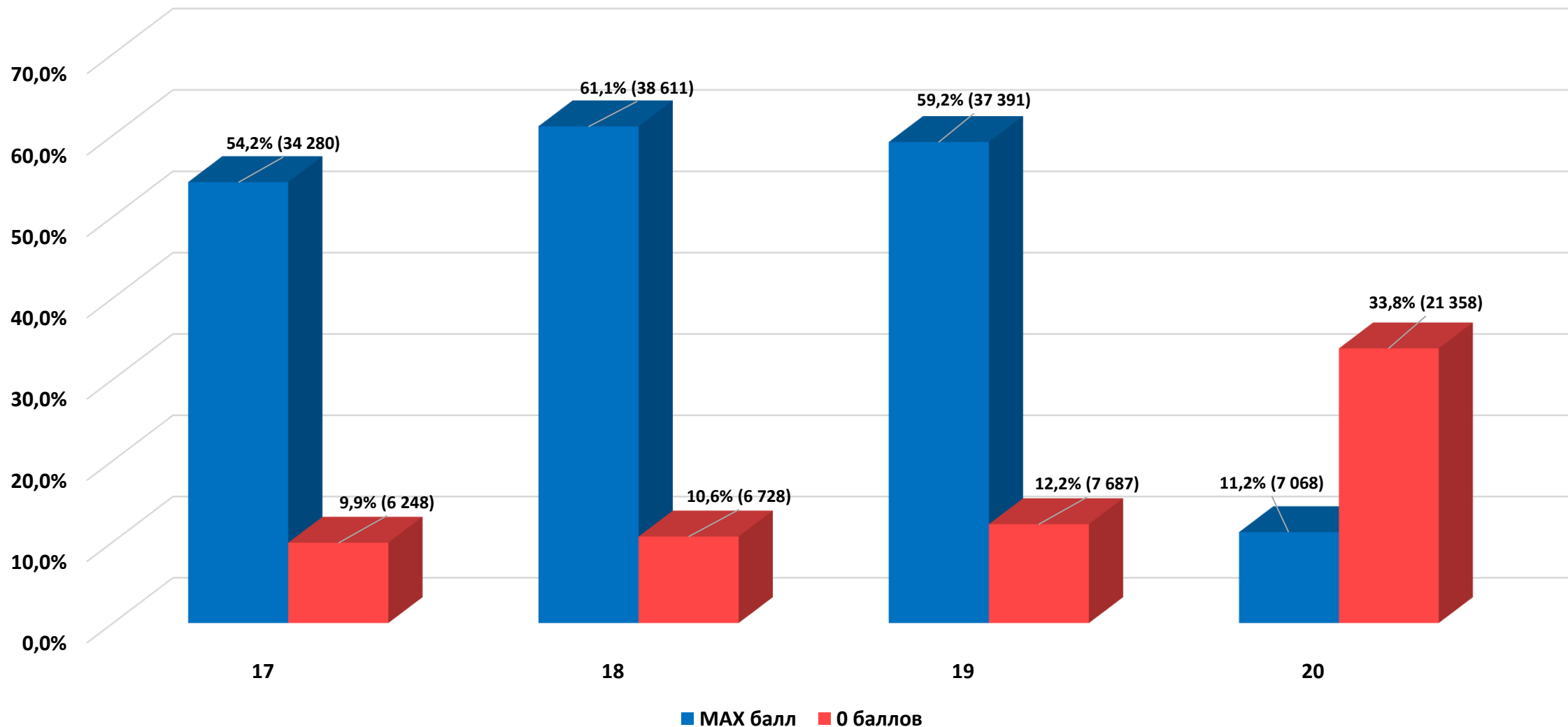
Б. Примером экономического конфликта является проведение чемпионата мира по футболу.

- 1) верно только А
- 2) верно только Б
- 3) верны оба суждения
- 4) оба суждения неверны.

Ответ: _____.

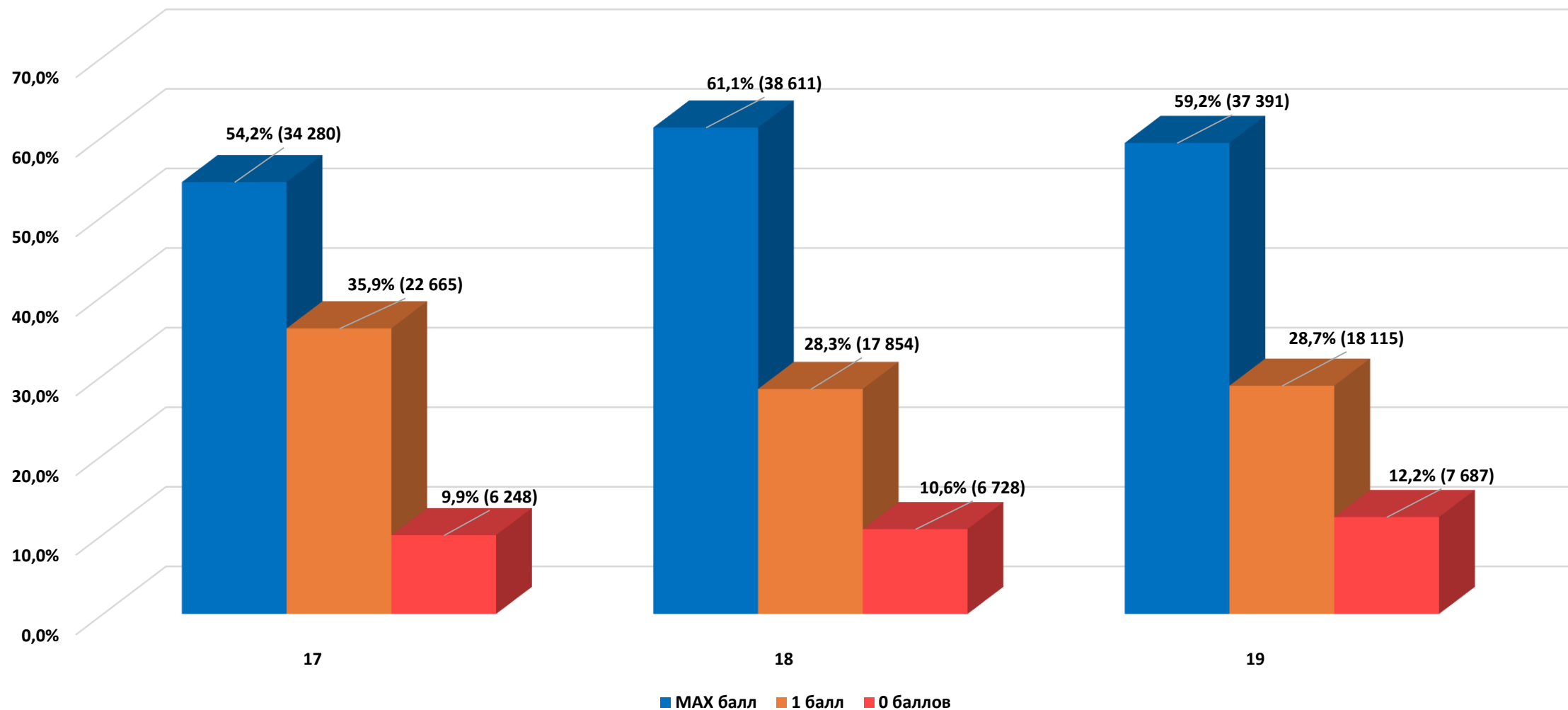
Обучающиеся, набравшие МАХ и 0 баллов за задание

2 группа - ПОВЫШЕННЫЙ уровень сложности (задания №№ 17 - 20)



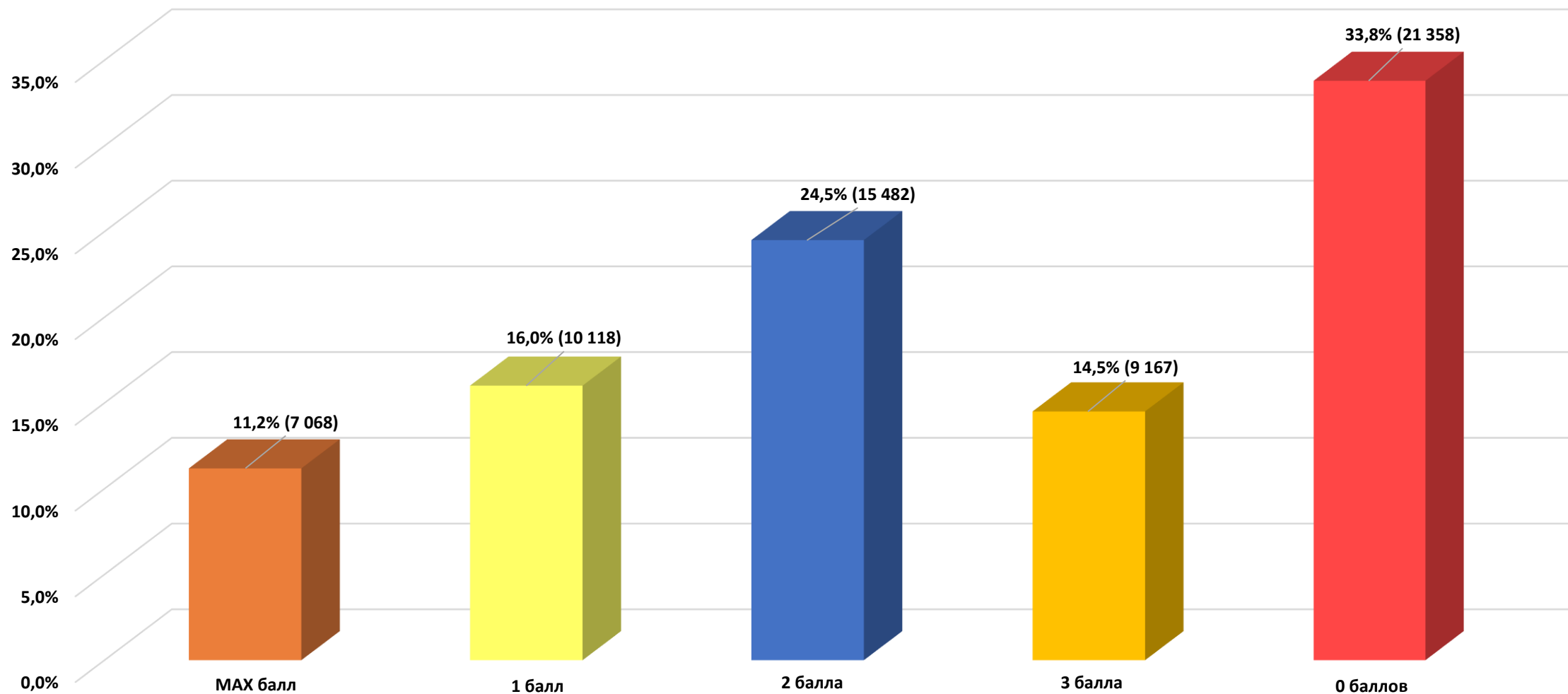
Обучающиеся, набравшие МАХ, 1 и 0 баллов за задание

2 группа - ПОВЫШЕННЫЙ уровень сложности (задания №№ 17 - 19)



Обучающиеся, набравшие МАХ, 1, 2, 3 и 0 баллов за задание

2 группа - ПОВЫШЕННЫЙ уровень сложности (задание № 20)



Основные проверяемые требования к обществоведческой подготовке

2 группа заданий – ПОВЫШЕННЫЙ уровень сложности (задания №№ 17- 20)

Задания №17 Умение объяснять взаимосвязи изученных социальных объектов (включая взаимодействия общества и природы, человека и общества, сфер общественной жизни).

Задания №18-19 Умение решать в рамках изученного материала познавательные и практические задачи, отражающие типичные ситуации в различных сферах деятельности человека.

Задания №20 Умение осуществлять поиск социальной информации по заданной теме из диаграммы/таблицы; оценивать поведение людей с точки зрения социальных норм, экономической рациональности.

Задание 18. 15-летняя Зинаида искала работу, график которой можно было бы совместить с учёбой в школе. В Интернете она нашла предложение следующего содержания: «Работа в удобное время. Вышивание картин. 3000 рублей за одну картину. Для получения расходных материалов для первого заказа Вы должны перечислить 500 рублей на электронный кошелёк работодателя! Торопитесь! Осталось мало вакансий!». Оцените ситуацию с точки зрения возможности достижения цели Зинаиды. Как ей правильно поступить в данной ситуации?

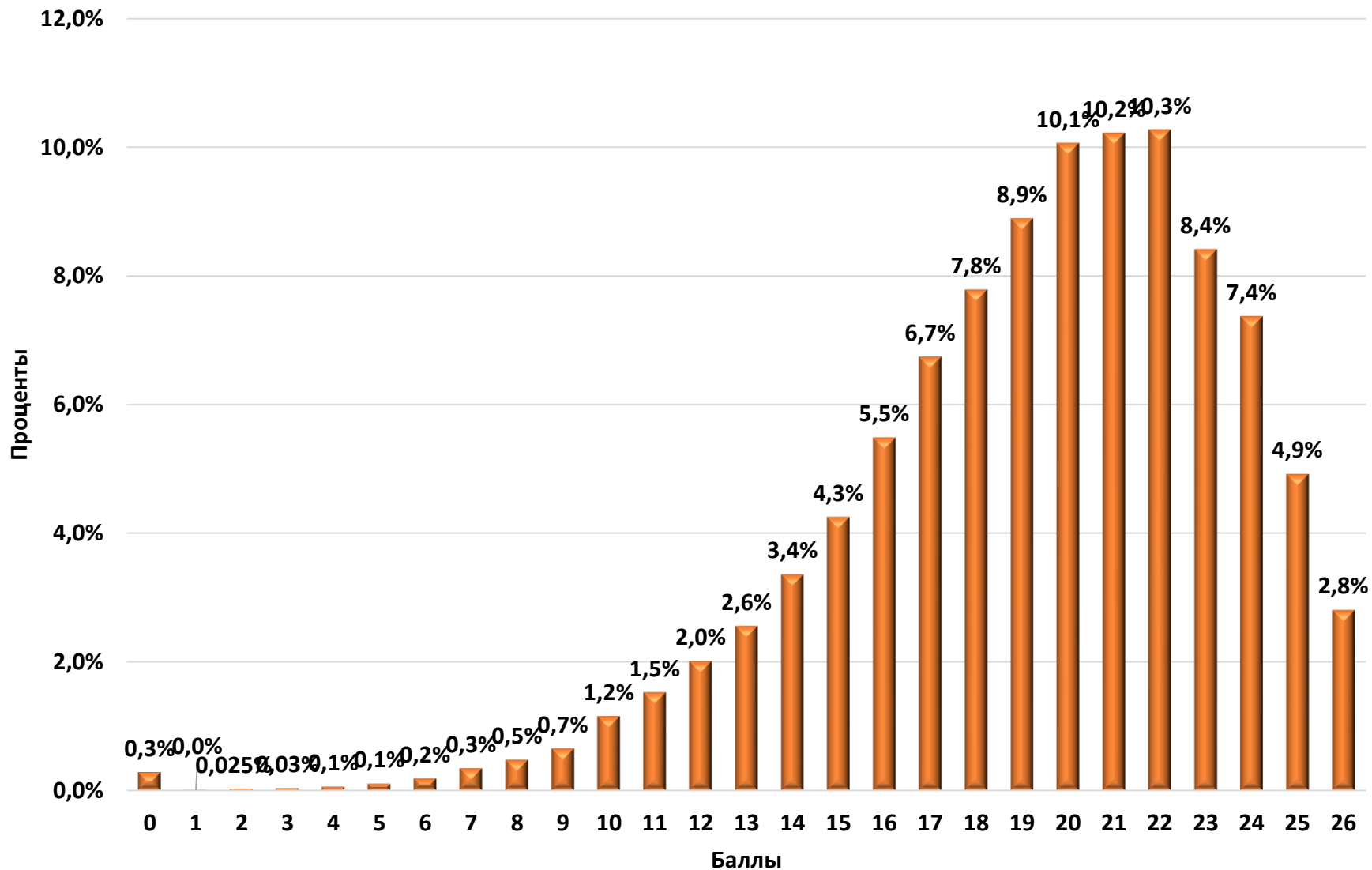
Задание 20. В стране Z начался экономический подъём. В ходе социологического опроса совершеннолетних граждан страны Z им задавали вопрос: «Ожидаете ли Вы улучшения своего материального положения в течение ближайших пяти лет?»

Результаты опроса (в % от числа отвечавших) представлены в виде диаграммы.

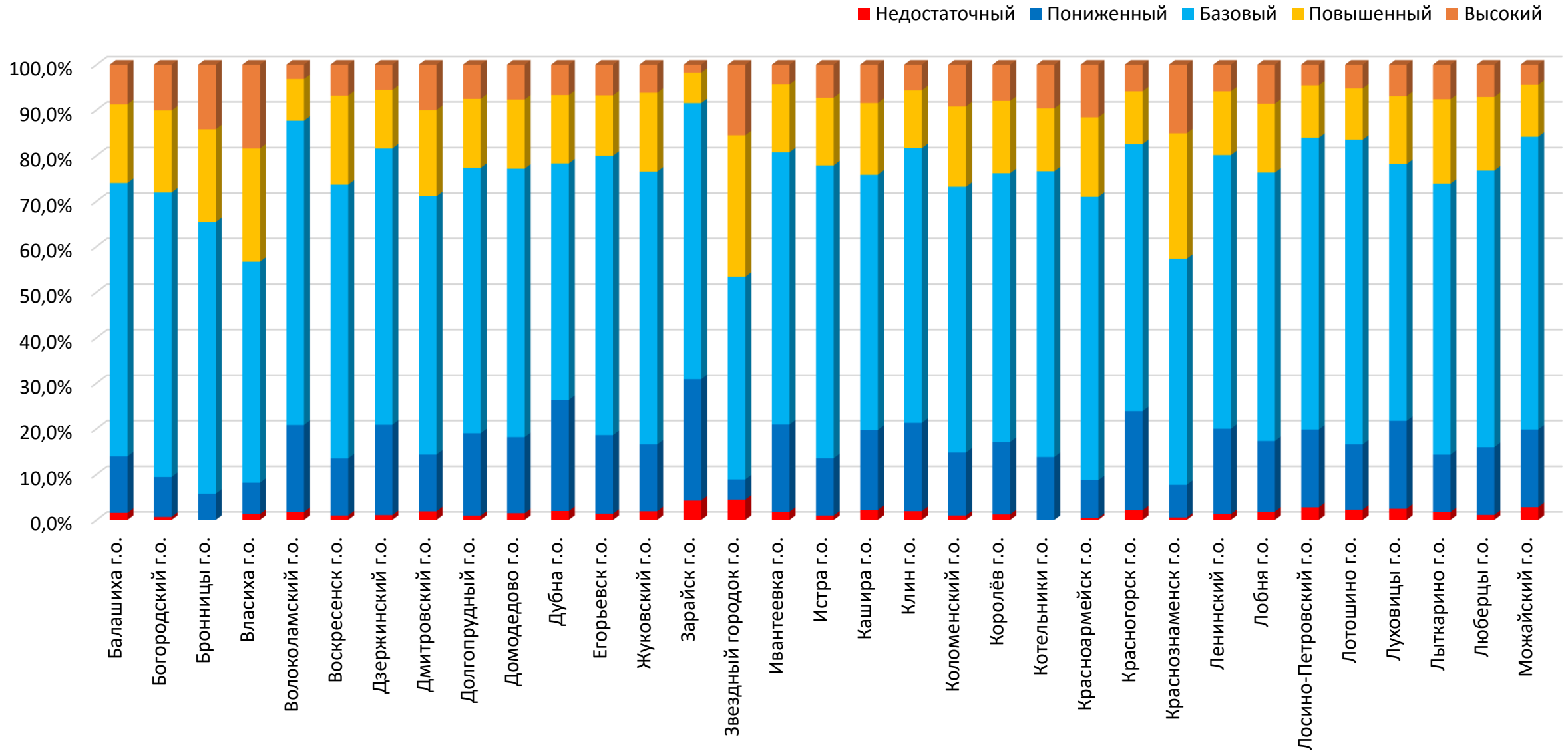
Сформулируйте по одному выводу:
а) о сходстве; б) о различии в позициях групп опрошенных. Выскажите предположение о том, чем объясняются указанные Вами сходство и различие.



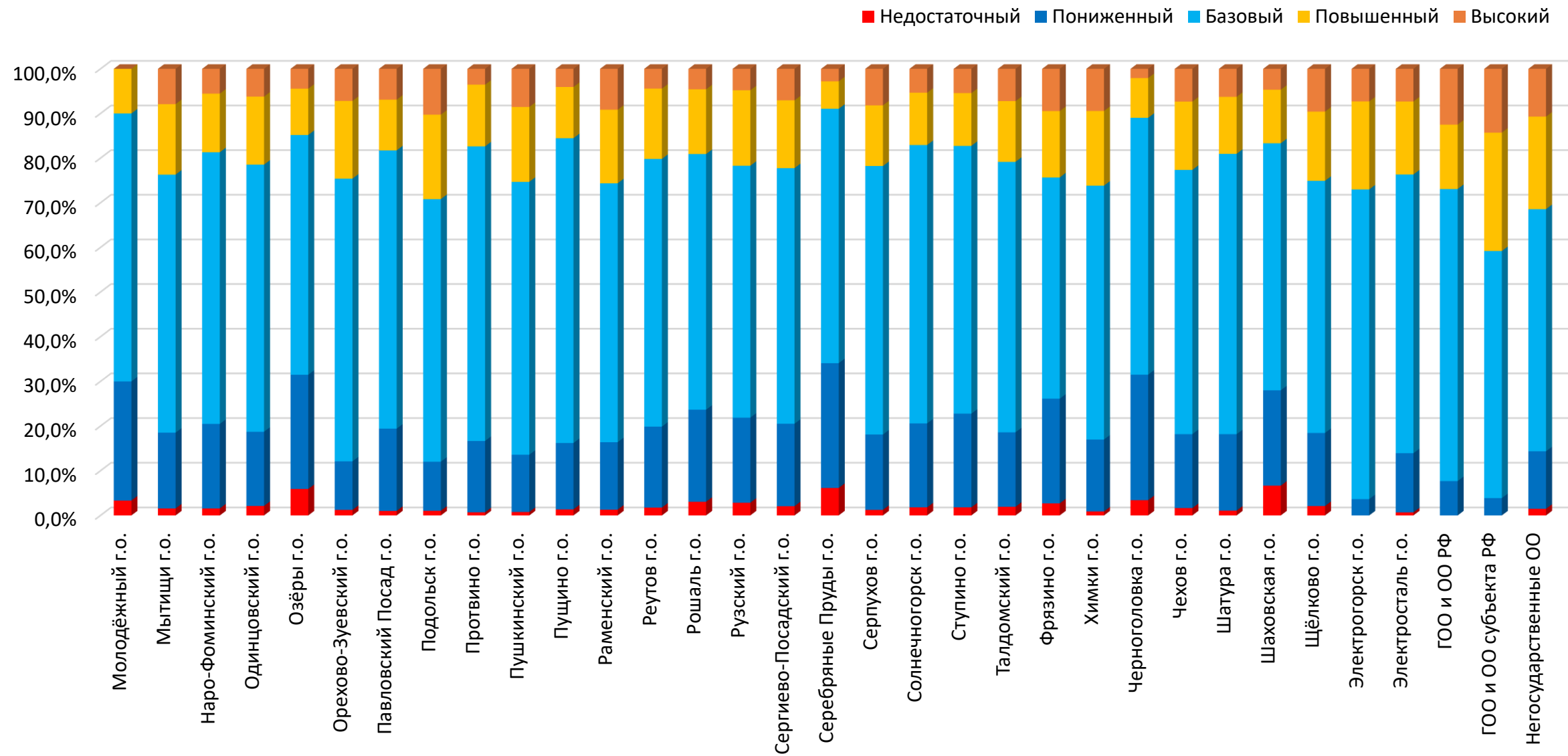
Доля учащихся, выполнивших задания на определённый балл



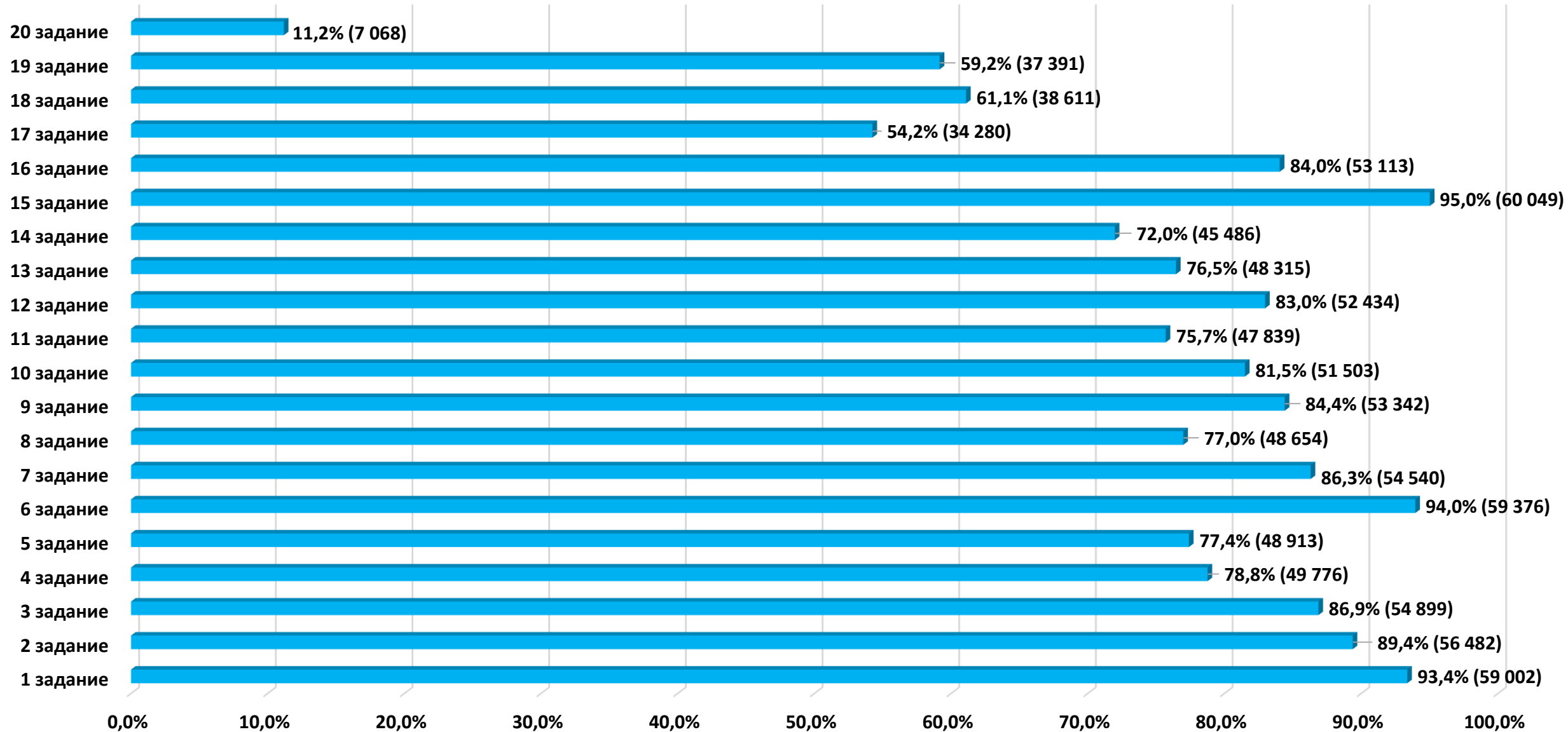
Результаты выполнения работы обучающимися по уровням



Результаты выполнения работы обучающимися по уровням



Обучающиеся, набравшие МАХ количество баллов за задание



Обучающиеся, которые не выполнили задания (получили 0 баллов)

