



Методический вторник «Час завуча» - 18

План вебинара

1. Результаты как этап управленческого цикла: Анализ результатов мониторинга внедрения системы наставничества ОО в 2023 году.
2. Важно знать: О контроле содержания образования на основе анализа данных системы «Моя школа».
3. Важно знать: Об использовании материалов библиотеки «Моя школа» в образовательном процессе.
4. Важно знать: О подключении интерактивных панелей к платформе Zabbix.



**Результаты как этап
управленческого цикла:
Анализ результатов
мониторинга внедрения
системы наставничества
ОО в 2023 году**

**Карпеева Ирина Вячеславовна,
методист ЦНППМ АСОУ**

АСОУ
АКАДЕМИЯ СОЦИАЛЬНОГО
УПРАВЛЕНИЯ

Задачи мониторинга внедрения системы наставничества в ОО

1. Определить достижение показателя по внедрению системы наставничества в ОО Московской области через наличие в ОО нормативной базы по организации наставнической деятельности.

2. Определение выполнения адресных рекомендаций (письмо АСОУ «О направлении аналитической справки по итогам мониторинга нормативных документов по внедрению системы наставничества в Московской области в рамках Федеральной программы наставничества» от 02.06.2023 исх-1620.

3. Сформулировать по результатам мониторинга адресные рекомендации, направленные на создание условий для более эффективного осуществления наставничества в каждой образовательной организации.

Мониторинг внедрения системы наставничества в ОО

Уровень образования / Общее образование	Количество образовательных организаций в субъекте Российской Федерации в соответствии с формой федерального государственного статистического наблюдения № ОО-1 в разрезе уровней образования	Количество образовательных организаций в субъекте Российской Федерации, в которых утверждено Положение о системе наставничества педагогических работников в образовательной организации, в разрезе уровней образования	Количество образовательных организаций в субъекте Российской Федерации, в которых имеются локальные акты о закреплении пар «наставник-наставляемый», в разрезе уровней образования
Декабрь, 2022	1107 единиц	986 единиц 89%	959 единиц 87%
Март, 2023	1042 единицы	998 единиц 96%	934 единицы 90%
Ноябрь, 2023	974 единицы	953 98%	899 92%

Положение о системе наставничества педагогических работников

Методология (целевая модель) наставничества обучающихся для организаций, осуществляющих образовательную деятельность по общеобразовательным, дополнительным общеобразовательным и программам среднего профессионального образования, в том числе с применением лучших практик обмена опытом между обучающимися, утверждённая распоряжением Министерства просвещения Российской Федерации от 25 декабря 2019 г. № Р-145

Методические рекомендации по разработке и внедрению системы (целевой модели) наставничества педагогических работников в образовательных организациях
Письмо Министерства просвещения Российской Федерации № АЗ-1128/08, Профсоюза работников народного образования и науки Российской Федерации № 657 от 21.12.2021 «О направлении Методических рекомендаций»

Методические рекомендации по внедрению методологии (целевой модели) наставничества обучающихся для организаций, осуществляющих образовательную деятельность по общеобразовательным, дополнительным общеобразовательным и программам среднего профессионального образования, в том числе с применением лучших практик обмена опытом между обучающимися (приложение к распоряжению Министерства просвещения Российской Федерации от 25 декабря 2019 г. № Р-145)

Срок внедрения системы наставничества педагогических работников в образовательных организациях Российской Федерации – конец 2022 года

25 декабря 2019 г.

21 декабря 2021 г.

Положение о системе наставничества педагогических работников

Создать, разработать,
выстроить, выделить,
обеспечить, организовать

Цель

Реализация КОМПЛЕКСА МЕР
Создание МЕХАНИЗМОВ и системы УСЛОВИЙ

- ✓ дефицит знаний молодых педагогов в области педагогических технологий и преподавательских умений, отвечающих требованиям ФГОС и профессионального стандарта;
- ✓ кризис профессионального роста у педагогов со стажем, профессиональное выгорание;
- ✓ дефициты различного характера (предметные, методические, метапредметные), выявленные у педагогов различных категорий в ходе исследований профессиональной компетентности.

ПРОБЛЕМНОЕ ПОЛЕ

Задачи

для обеспечения непрерывного профессионального роста
для формирования эффективной системы поддержки
для устранения дефицита профессиональных умений и навыков
для эффективного включения в педагогическую деятельность

Показатели

Доля учителей - молодых специалистов (с опытом работы от 0 до 3 лет), вошедших в программу наставничества в роли наставляемого, %
Доля образовательных учреждений от общего количества образовательных учреждений, вошедших в программу наставничества, предоставив своих наставников, %
Уровень удовлетворенности наставляемых участием в программе наставничества, % (опросный),
Уровень удовлетворенности наставников участием в программах наставничества, % (опросный)

Положение о системе наставничества педагогических работников

Цель системы (целевой модели) наставничества педагогических работников – создание системы правовых, организационно-педагогических, учебно-методических, управленческих, финансовых условий и механизмов развития наставничества в образовательных организациях для обеспечения непрерывного профессионального роста и профессионального самоопределения педагогических работников, самореализации и закрепления в профессии, включая молодых/начинающих педагогов.

Мониторинг внедрения системы наставничества в ОО

№ п/п	Показатели Наличие следующих документов	Доля организаций, % март	Доля организаций, % ноябрь	Комментарий
1	Приказ о внедрении системы (целевой модели) наставничества	93	95	Не во всех приказах в приложениях представлены Положение и дорожная карта
2	Положение о системе наставничества педагогических работников в образовательной организации	96	98	ОО имеют только Положение о системе наставничества
3	Дорожная карта (план мероприятий) по реализации Положения о системе наставничества педагогических работников в образовательной организации	92	95	

Реквизиты Приказа о внедрении системы наставничества

Городской округ	Организация	Реквизиты Приказа о внедрении системы наставничества (номер и дата документа)
Балашиха г.о.	МБОУ "Школа №8 для обучающихся с ОВЗ"	273 от 02.09.2021
Балашиха г.о.	МБОУ "СОШ №32"	№581 от 11.10.2021
Балашиха г.о.	МАОУ "СОШ №33"	№361/ОД от 31.08.2021
Балашиха г.о.	МАОУ "СОШ №26"	№443 от 22.11.2021
Балашиха г.о.	МБОУ "СОШ №22"	№ 357 от 01.09.2021
Балашиха г.о.	МАОУ "СОШ №20"	153 от 30.08.2021
Балашиха г.о.	МБОУ "СОШ №11 с УИОИ"	от 31.08.2021 № 300/1
Балашиха г.о.	МБОУ "Салтыковская гимназия"	от 31.08.2021 №29/2-о
Балашиха г.о.	МАОУ "Гимназия №3"	№289 от 21.12.2021
Балашиха г.о.	МБОУ "Гимназия №2 им. М. Гречева"	109-28-ОД от 01.09.2021
Балашиха г.о.	МБОУ "Лицей"	№76а от 15.09.2021
Богородский г.о.	МБОУ "Центр образования №25 им. Героя Сов. Союза Михаила Васильевича Водопьянова"	187-1 15.09.2021
Богородский г.о.	МБОУ "Центр образования №45 с УИОИ"	4333-а от 01.09.2021
Бронницы г.о.	МАОУ "СОШ №2 с УИОИ им. Героя Сов. Союза Н.А. Тимофеева"	№333 от 01.09.2020
Бронницы г.о.	МАОУ "Гимназия им. А.А.Пушнина" г.о. Бронницы	Приказ от 28.08.2019г. №389
Волоколамский г.о.	МОУ "Волоколамская СОШ №3"	№ 281/Д 2021г.
Волоколамский г.о.	МОУ "Волоколамская СОШ №2"	№280/Д от 01.09.2021
Воскресенск г.о.	МОУ "СОШ №17"	12.03.2019 № 76
ГОО	ГБОУ "Областной центр диагностики, образования и коррекции"	Приказ № 64-1-ОД

Дзержинский г.о.	МБОУ "Лицей №3" им. Главного маршала авиации А.Е. Голованова	№190/1 от 03.09.2021
Дмитровский г.о.	МОУ Яхромская СОШ №2	№113/30 от 31.08.2021
Дмитровский г.о.	МОУ Рогачевская СОШ	№ 68/20 от 31.08.2021 от 31.08.21
Домодедово г.о.	МАОУ Востряковский лицей №1	№31/43 от 01.09.2021
Жуковский г.о.	МОУ - СОШ №7 им. Героя РФ С.Н. Мельникова	№ 193 от 23.09.2020
Жуковский г.о.	МБОУ СОШ №11	№107 от 14.05.2021
Кашира г.о.	МБОУ "Тарасовская СОШ"	№145 от 31.08.2020
Клин г.о.	МОУ - СОШ "Гармония"	№69-3/О от 02.09.2020
Коломна г.о.	МБОУ Коробчевская ШИ для обучающихся, воспитанников с ОВЗ	185-ОД
Королев г.о.	МБОУ г.о. Королев МО "СОШ №5"	№79а от 21.07.2020
Королев г.о.	МБОУ г.о. Королев МО "СОШ №3"	17.09.2021 №119
Красногорск г.о.	МБОУ Опалиховская СОШ	№112, 30.08.2021
Красногорск г.о.	МБОУ "Образовательный центр "Вершина"	120/2/1-ОД от 31.08.2021
Красногорск г.о.	МБОУ СОШ "Мозаика"	163-ОД 31.08.2021
Красногорск г.о.	МБОУ Ульяновская СОШ	№35-2/01 от 11.01.2013
Краснознаменск г.о.	МБОУ Лицей №1 им. Титова Г.С. г.о.Краснознаменск МО	199-Н-ОД от 25.08.2021
Ленинский г.о.	МАОУ "Образовательный центр "Успех"	28-ОД
Лобня г.о.	МБОУ СОШ №10	№ 106/1 от 31.08.2021
Лобня г.о.	МБОУ СОШ №1	приказ МБОУ СОШ №1 от 30.08.2019г №162/3-од
Лотошино г.о.	МОУ "Ушаковская СОШ"	№52/2 от 15.08.2021

Луховицы г.о.	МБОУ "Краснопоповская СОШ"	№131-А от 01.09.2021
Луховицы г.о.	МБОУ "Газопроводская СОШ"	159 от 02.09.2019
Луховицы г.о.	МБОУ "Дединовская ШИ СОО"	Приказ № 172/18 от 31.08.2021
Люберцы г.о.	МОУ СОШ №27	№154-ОД от 31.08.2021
Люберцы г.о.	МОУ Октябрьская СОШ №54	Приказ № 75-ОД от 03.03.2020
Люберцы г.о.	МОУ сельская Жилинская СОШ №23	№ 68а от 31.08.2021 г.
Люберцы г.о.	МОУ Гимназия №5	№1346-ОД от 30.08.2019
Люберцы г.о.	МОУ СОШ №53	№ 186 от 01.09.2021г
Можайский г.о.	МОУ Гимназия №4	№85 от 28.08.2021
Можайский г.о.	МОУ СОШ №2	Приказ 89/1-д от 31.08.2021
Мытищи г.о.	МБОУ "СОШ №32"	30.08.2021 №202/1-0
Мытищи г.о.	МБОУ "Многопрофильная лингвистическая гимназия №33"	№ 160/8 от 28.08.2020
Мытищи г.о.	МБОУ "Лицей №34"	№ 232-г от 01.09.2021
Мытищи г.о.	МБОУ "Марфинская СОШ"	№ 86 от 29.08.2021
Мытищи г.о.	МБОУ "СОШ №6"	№ 137 от 28.08.2020
Наро-Фоминский г.о.	МБОУ Васильевинская СОШ	147/1 от 01.09.2021
Наро-Фоминский г.о.	МБОУ Наро-Фоминская СОШ №9 им. дважды Героя Сов. Союза, летчика-космонавта В.В. Лебедева	№435/1 от 01.09.2021
Наро-Фоминский г.о.	МБОУ Наро-Фоминская СОШ №7	№ 235/1 от 31.08.2021
Наро-Фоминский г.о.	МБОУ Наро-Фоминская СОШ №4 с УИОИ	358/1 от 29/11/2019
Наро-Фоминский г.о.	МБОУ Наро-Фоминская СОШ №4 с УИОИ	183 от 31.08.2021 г.

Реквизиты Приказа о внедрении системы наставничества

Наро-Фоминский г.о.	МАОУ Наро-Фоминская СОШ №1	№242а от 22.11.2019
Наро-Фоминский г.о.	МАОУ лицей им. Героя России в Волошиной	126 17.09.2021
Наро-Фоминский г.о.	МАОУ Наро-Фоминская СОШ №3 с УИОП	№ 159-Н от 07.06.2021
Одинцовский г.о.	МБОУ Жаворонковская СОШ	№ 240 01.09.2020
Одинцовский г.о.	МБОУ Одинцовская СОШ №3	№301 от 01.09.2021
Одинцовский г.о.	МБОУ Одинцовская СОШ №12	378 от 02.09.2019
Одинцовский г.о.	МКОУ для обучающихся с ОВЗ Одинцовская ОШ "Надежда"	Приказ№140/1 от30.08.2021
Одинцовский г.о.	МБОУ Одинцовская гимназия №7	1322 jn 01.09.2021
Орехово-Зуевский г.о.	МОУ Куровская СОШ №6	№ 68-од от 20.02.2020
Орехово-Зуевский г.о.	МОУ СОШ №1	№109-О от 01.09.2021 г.
Орехово-Зуевский г.о.	МОУ Гимназия №14	№213-о/2 от 01.09.2021 г.
Павловский Посад г.о.	МОУ СОШ №9	№1/50 от 17.09.2021
Павловский Посад г.о.	МОУ Рахмановская СОШ им. Е.Ф. Коппенкова	№251-а от 30.07.2021
Павловский Посад г.о.	МОУ Тобинская СОШ им. Героя РФ летчика-испытателя Н.Д. Кузнецова	69/14 02.09.2021
Подольск г.о.	МОУ Сыктловская СОШ	№79/1-Д от 31.08.2021
Подольск г.о.	МОУ "СОШ №27"	№250 от 15.07.2021
Подольск г.о.	МОУ "СОШ №25"	110, 31.08.2021
Подольск г.о.	МБОУ "СОШ №30"	№195-од, 01.09.2021
Подольск г.о.	МОУ "СОШ №20"	№101 28.08.2021
Подольск г.о.	МОУ СОШ п. МИС	№98 от 30.08.2021

Подольск г.о.	МОУ "Лицей №26"	№155 от 01.09.2017
Подольск г.о.	МБОУ "Гимназия им. Подольских курсантов"	№293/2 от 01.09.2021
Подольск г.о.	МОУ Федюковская СОШ	№58/3 от 27.08.2021 г.
Подольск г.о.	МОУ "СОШ №16"	№331 от 31.08.2021
Пушкинский г.о.	МБОУ "ШИ для обучающихся с ОВЗ г. Пушкино"	150а 01.09.2021
Пушкинский г.о.	МБОУ "Образовательный центр №2" г. Ивантеевка	№435-од от 01.09.2021
Пушино г.о.	МБОУ СОШ №3 г.о. Пушино	Приказ №27 от 11.03.2021
Пушино г.о.	МАОУ СОШ №1 им. Щукина Н.Д. г.о. Пушино	№175 от 28.08.2019
Раменский г.о.	МОУ "Островская СОШ"	приказ 101/2 от 6.09.2021
Раменский г.о.	МОУ "Удельнинская ОШИ для обучающихся с ОВЗ"	1/4 от 01.09.2021
Реутов г.о.	МАОУ "Лицей"	7-П-М от 18.01.2021
Реутов г.о.	МАОУ "Гимназия"	№ 43а/ОД от 30.08.2021 г.
Реутов г.о.	МАОУ "СОШ №10"	283 от 20.10.2020г.
Русский г.о.	МБОУ "Тучковская С (К) ШИ VIII вида"	№ 58/А от 25.05.2021
Русский г.о.	МБОУ "Покровская СОШ"	№67/1-ОД от 06.09.21
Русский г.о.	МБОУ "Космодемьянская СОШ"	№78 от 30.08.2018
Сергиево-Посадский г.о.	МБОУ "Шеметовская СОШ"	229/7 от 01.09.2021
Сергиево-Посадский г.о.	МБОУ "СОШ №4"	№83/3 от 30.08.2021 года
Сергиево-Посадский г.о.	МБОУ "СОШ №16"	от 01.09.2021 года № 27/10
Серпухов г.о.	МБОУ "СОШ №18"	№100/3 от 28.08.2020

Серпухов г.о.	МБОУ "Гимназия №1"	Приказ № 288-ОД от 29.11.2021
Серпухов г.о.	МБОУ "СОШ №11"	201/1 от 26.08.2021
Серпухов г.о.	МБОУ "СОШ №7 с УИОП"	№209 от 27.08.2021
Ступино г.о.	МБОУ "СОШ №9"	№315-од от 15.10.2020
Ступино г.о.	МБОУ "Большелексеевская СОШ"	№ 124/1 от 13.08.2021
Химки г.о.	МБОУ "Тридцать первая школа"	Приказ от 31.08.2021 № 112-О
Чехов г.о.	МБОУ СОШ №3	1.ПРИКАЗ от 13.05.2021 № 141.о
Чехов г.о.	МБОУ СОШ Чехов-2	№179/1 от 31.08.2021г.
Чехов г.о.	МБОУ Крюковская СОШ	№21-4 от 22.03.2021
Чехов г.о.	МБОУ Манушкинская СОШ	№475 от 01.09.2021
Чехов г.о.	МБОУ СОШ Чехов-3 с УИОП	№ 31-1 от 19.03.2021
Электроргорск г.о.	МОУ СОШ №16	63/156 от 31.08.2021 г.
Электросталь г.о.	МОУ "СОШ №1"	№106 от 15.08.2021

Мониторинг внедрения системы наставничества в ОО

№ п/п	Показатели Наличие следующих документов	Доля организаций, % март	Доля организаций, % ноябрь	Комментарий
4	Приказ о закреплении наставнических пар(групп)	90	92	Актуальность приказов на текущий учебный год

Мониторинг внедрения системы наставничества в ОО

№ п/п	Показатели Наличие следующих документов	Доля организаций, % март	Доля организаций, % ноябрь	Комментарий
5	Дополнительное соглашение к трудовому договору	49	52	Выполнение педагогическими работниками дополнительной работы по наставнической деятельности регулируется коллективным договором, дополнительными соглашениями к их трудовому договору, положением об оплате труда, иными локальными нормативными актами образовательной организации в соответствии с трудовым законодательством
6	Согласие работника на допроботу за доплату	53	56	Приказ о закреплении наставнических пар/групп предусматривает получение письменного согласия наставника на выполнение наставнических обязанностей
7	Согласие работника на закрепление за ним наставника	83	86	Приказ о закреплении наставнических пар/групп предусматривает получение письменного согласия педагогического работника на закрепление за ним наставника

Мониторинг внедрения системы наставничества в ОО

Адресные рекомендации

Доведение до сведения всех управленческих команд необходимости разработки и представления полного пакета документов по внедрению системы наставничества ОО.


Любая образовательная организация общего, среднего профессионального и дополнительного образования должна иметь локальные нормативные правовые акты, обеспечивающие реализацию наставничества.

К приказу разрабатываются приложения: Положение о системе наставничества педагогических работников в образовательной организации, дорожная карта (план мероприятий) по реализации Положения о системе наставничества педагогических работников в образовательной организации. Другим важнейшим нормативно-правовым условием осуществления наставничества педагогических работников является выполнение ими дополнительных обязанностей по наставничеству, не входящих в их должностные обязанности, на добровольной основе и за дополнительные меры стимулирования. Поэтому предусматривается получение письменного согласия наставника на выполнение наставнических обязанностей, а также необходимость получения письменного согласия педагогического работника на закрепление за ним наставника. После этого необходимы приказы о закреплении наставнических пар/групп. Выполнение педагогическими работниками дополнительной работы по наставнической деятельности регулируется коллективным договором, дополнительными соглашениями к их трудовому договору, положением об оплате труда, иными локальными нормативными актами образовательной организации в соответствии с трудовым законодательством. Так, в ст. 129 Трудового кодекса Российской Федерации за выполнение педагогическими работниками дополнительной работы, не входящей в их должностные обязанности, в том числе по наставничеству, предусмотрены компенсационные и стимулирующие выплаты, которые включаются в заработную плату труда работника. В коллективном договоре могут устанавливаться льготы и преимущества для работников, дополнительные меры социальной поддержки, льготы и гарантии, в том числе из средств образовательной организации.

Мониторинг внедрения системы наставничества в ОО

Адресные рекомендации


Провести самоаудит Положения о системе наставничества ОО по чек-листу / (письмо АСОУ «О направлении аналитической справки по итогам мониторинга нормативных документов по внедрению системы наставничества в Московской области в рамках Федеральной программы наставничества» от 02.06.2023 исх-1620.



**Важно знать: О контроле
содержания образования
на основе анализа данных
системы «Моя школа»**

**Шаповалов Игорь Васильевич,
советник Министра образования
Московской области**


АСОУ
АКАДЕМИЯ СОЦИАЛЬНОГО
УПРАВЛЕНИЯ



**Важно знать: Об
использовании
материалов библиотеки
«Моя школа» в
образовательном
процессе**

**Новикова Наталья Михайловна,
Начальник отдела
методического сопровождения
и технической поддержки
современных образовательных
практик
АНО ИЦТО**

АСОУ
АКАДЕМИЯ СОЦИАЛЬНОГО
УПРАВЛЕНИЯ



**Важно знать: О
подключении
интерактивных панелей к
платформе Zabbix**

**Андреев Сергей Викторович,
начальник отдела
информационно-технической
поддержки пользователей
АНО ИЦТО**



Данные по заполнению форм о распределении интерактивных панелей. Сравнение с данными от МОМО.

Наименование ГО	Кол-во ИП по данным от ГО	Кол-во ИП по данным МОМО	% подтверждения данных
ГО Балашиха		71	0,0%
ГО Бронницы		6	0,0%
ГО Восход (ЗАТО)		3	0,0%
ГО Дзержинский		11	0,0%
ГО Дмитровский		32	0,0%
ГО Жуковский		20	0,0%
ГО Кашира		15	0,0%
ГО Королёв		36	0,0%
ГО Котельники		8	0,0%
ГО Красногорск		52	0,0%
ГО Лобня		17	0,0%
ГО Молодежный (ЗАТО)		2	0,0%
ГО Пущино		7	0,0%
ГО Раменский		51	0,0%
ГО Серебряные Пруды		12	0,0%
ГО Серпухов		32	0,0%
ГО Ступино		24	0,0%
ГО Щёлково		36	0,0%
ГО Электрогорск		8	0,0%
ГО Электросталь		25	0,0%
ГО Одинцовский	46	69	66,7%
ГО Люберцы	52	59	88,1%
ГО Клин	27	29	93,1%

Наименование ГО	Кол-во ИП по данным от ГО	Кол-во ИП по данным МОМО	% подтверждения данных
ГО Богородский	32	32	100,0%
ГО Власиха (ЗАТО)	9	9	100,0%
ГО Волоколамский	11	11	100,0%
ГО Воскресенск	32	32	100,0%
ГО Домодедово	33	33	100,0%
ГО Зарайск	11	11	100,0%
ГО Истра	28	28	100,0%
ГО Коломна	41	41	100,0%
ГО Краснознаменск (ЗАТО)	9	9	100,0%
ГО Ленинский	37	37	100,0%
ГО Лосино-Петровский	12	12	100,0%
ГО Лотошино	6	6	100,0%
ГО Лыткарино	8	8	100,0%
ГО Можайский	18	18	100,0%
ГО Орехово-Зуевский	40	40	100,0%
ГО Павловский Посад	18	18	100,0%
ГО Протвино	8	8	100,0%
ГО Пушкинский	46	46	100,0%
ГО Реутов	18	18	100,0%
ГО Рузский	17	17	100,0%
ГО Солнечногорск	20	20	100,0%
ГО Талдомский	11	11	100,0%
ГО Фрязино	9	9	100,0%
ГО Химки	46	46	100,0%
ГО Черноголовка	12	12	100,0%
ГО Чехов	32	32	100,0%
ГО Шатура	14	14	100,0%
ГО Шаховская	7	7	100,0%

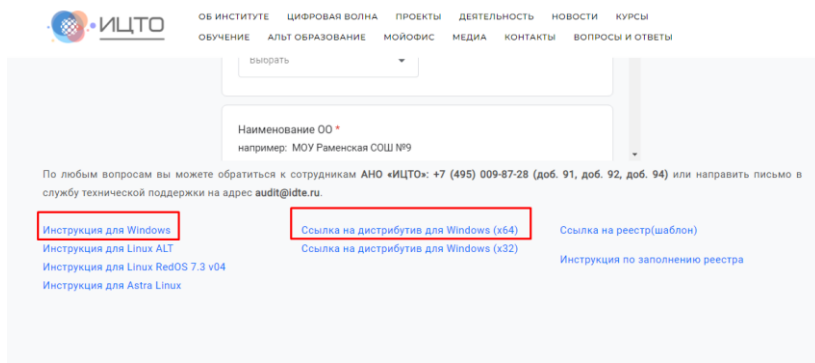
Наименование ГО	Кол-во ИП по данным от ГО	Кол-во ИП по данным МОМО	% подтверждения данных
ГО Подольск	62	61	101,6%
ГО Егорьевск	18	17	105,9%
ГО Луховицы	16	14	114,3%
ГО Сергиево-Посадский	54	46	117,4%
ГО Звездный городок (ЗАТО)	6	5	120,0%
ГО Долгопрудный	27	21	128,6%
ГО Наро-Фоминский	42	29	144,8%
ГО Дубна	24	12	200,0%
ГО Мытищи	123	53	232,1%

Инструкции и порядок действий по подключению интерактивных панелей к системе мониторинга Zabbix.

Инструкция по установке программного обеспечения zabbix-agent на интерактивную панель под управлением операционной системы **Windows 10**, находятся на сайте <https://idte.ru/monitor>

Порядок действий для отображения интерактивной панели в системе мониторинга:

1. скачать инструкцию
 2. установить zabbix-agent;
 3. заменить конфигурационный файл.
- * Для работы системы zabbix необходимо подключение к сети интернет



Инструкции и порядок действий по подключению интерактивных панелей к системе мониторинга Zabbix.


Инструкция для установки и настройки Zabbix Agent v6.0.10 на ОС Windows 10.

Установка агента.

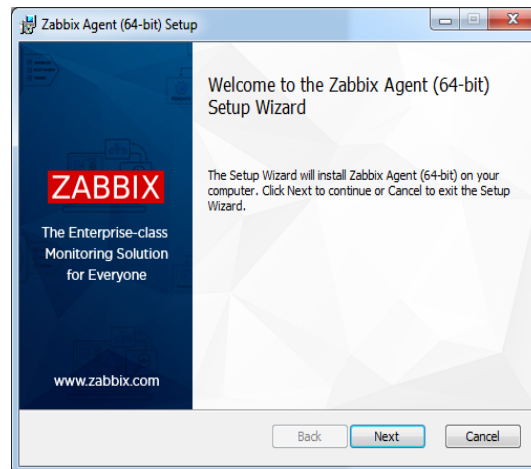
1) Скачиваем пакет:

<https://idte.ru/monitor>

2) Запускаем файл:

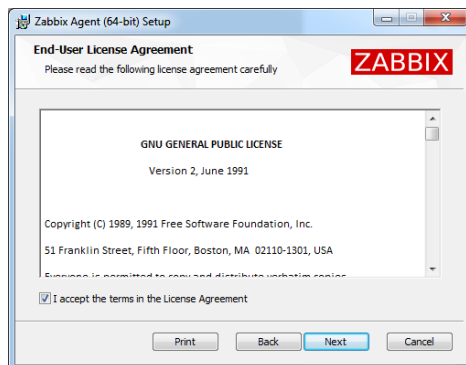
 zabbix_agent-6.0.10-windows-amd64-openssl.msi

3) Следуем дальнейшим инструкциям:

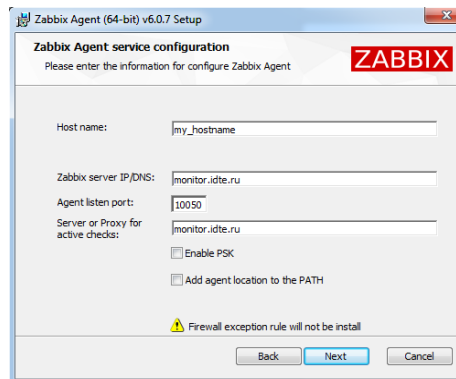


Нажимаем «Next».

Инструкции и порядок действий по подключению интерактивных панелей к системе мониторинга Zabbix.



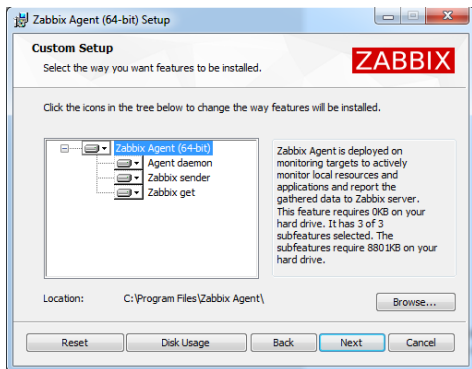
Ставим «галочку» и нажимаем «Next».



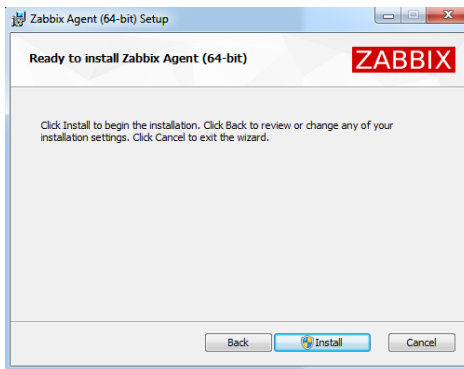
В поле «Host name» вводим любое наименование устройства, а в поля «Zabbix server IP/DNS:» и «Server or Proxy for active checks:» вводим **monitor.idte.ru**. «Галочки» нигде не ставим. Порт 10050 в поле «Agent listen port:» остается без изменений.

Нажимаем «Next».

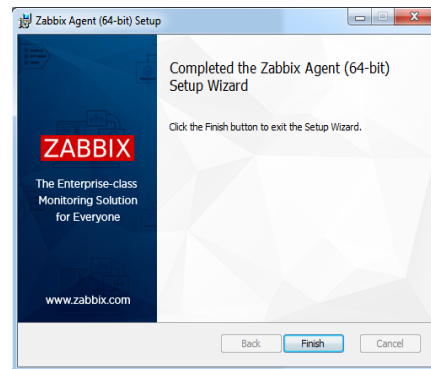
Инструкции и порядок действий по подключению интерактивных панелей к системе мониторинга Zabbix.



Ничего не меняем, нажимаем «Next».



Нажимаем «Install».



Установка завершена. Нажимаем «Finish»

Настройка агента.

Заменяем конфигурационный файл **zabbix_agentd.conf**, который находится в рабочей папке приложения (**C:\Program Files\Zabbix Agent**) на файл, высланный Вам ранее. После чего перезагружаем перезагружаем интерактивную панель .

Инструкции и порядок действий по подключению интерактивных панелей к системе мониторинга Zabbix.

Инструкция по установке программного обеспечения zabbix-agent на

интерактивный

комплекс под управлением

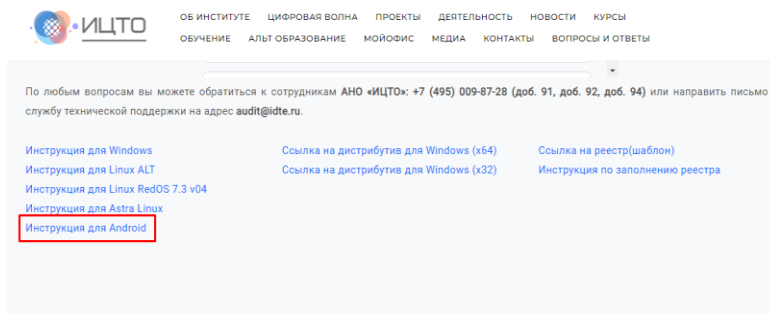
операционной

Android 9, находящаяся на сайте

<https://idte.ru/monitor>

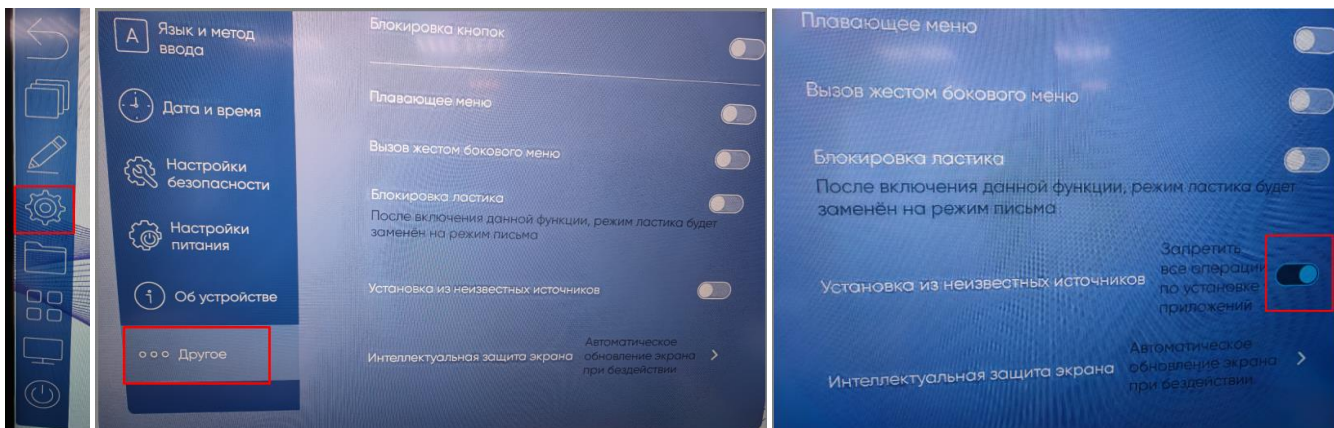
Порядок действий для отображения интерактивного комплекса в системе мониторинга:

1. скачать инструкцию.
2. установить zabbix-agent. (Установочный файл APK будет направлен по электронной почте



Инструкции и порядок действий по подключению интерактивных панелей к системе мониторинга Zabbix.

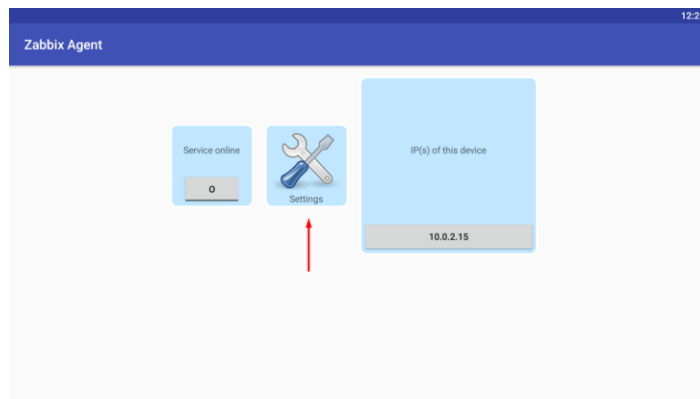
Перед установкой Zabbix-агента в ОС Android , необходимо в настройках выбрать раздел «Другое», переключить ползунок в режим выключено «Запретить все операции по установке приложений».



Инструкции и порядок действий по подключению интерактивных панелей к системе мониторинга Zabbix.

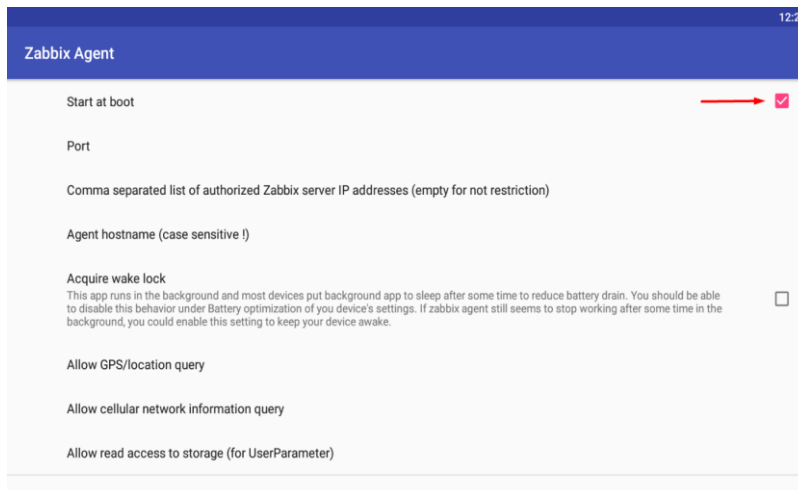
Устанавливаем на интерактивную панель APK файл (zabbixagent_52.apk), присланный Вам по электронной почте.

Открываем приложение.



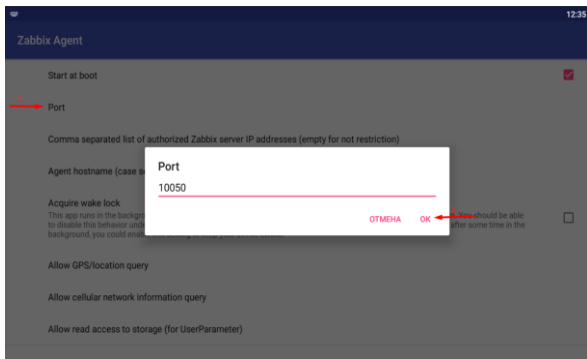
Переходим к настройке агента. Нажимаем «Settings»

Инструкции и порядок действий по подключению интерактивных панелей к системе мониторинга Zabbix.

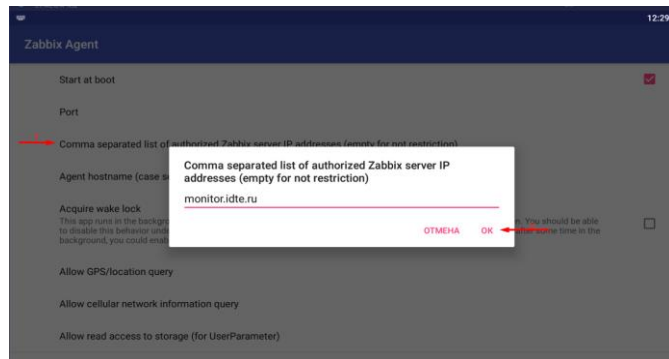


Ставим «галку» для запуска приложения при загрузке устройства.

Инструкции и порядок действий по подключению интерактивных панелей к системе мониторинга Zabbix.

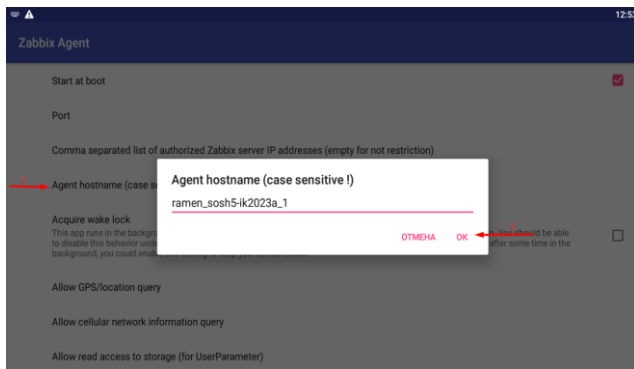


Проверяем верно ли указан порт в «Port» - **10050**.

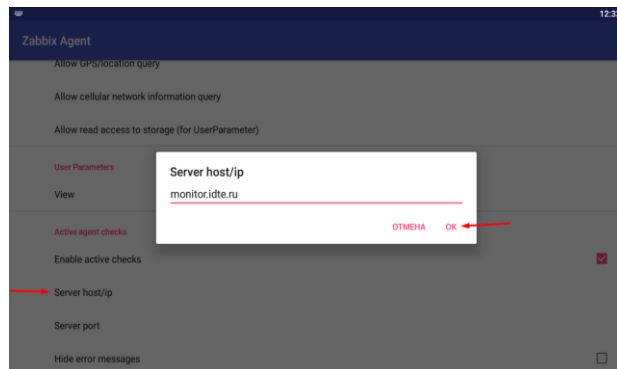


В «... Zabbix server IP ...» вводим адрес сервера Zabbix – **monitor.idte.ru**

Инструкции и порядок действий по подключению интерактивных панелей к системе мониторинга Zabbix.

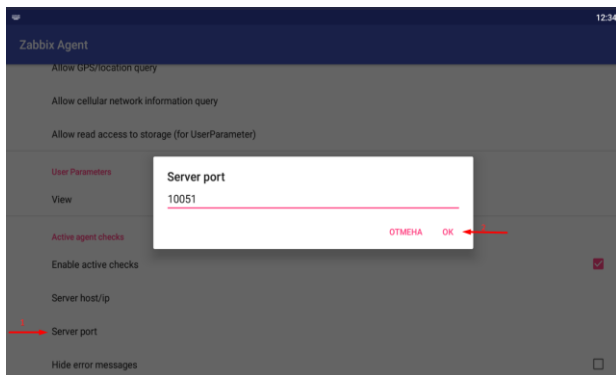


Вводим в «Agent hostname ...» ранее высланный Вам hostname (например ramen_sosh5-ik2023a_1).



В «Zabbix host/IP» вводим адрес сервера Zabbix активных проверок – **monitor.idte.ru**

Инструкции и порядок действий по подключению интерактивных панелей к системе мониторинга Zabbix.

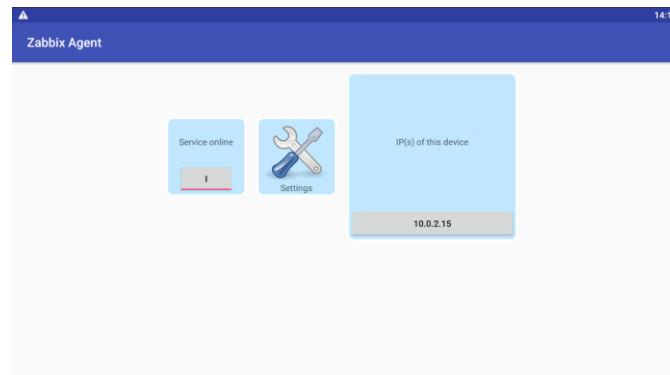


Проверяем верно ли указан порт в «Server port» - 10051.

Установка и настройка завершена.

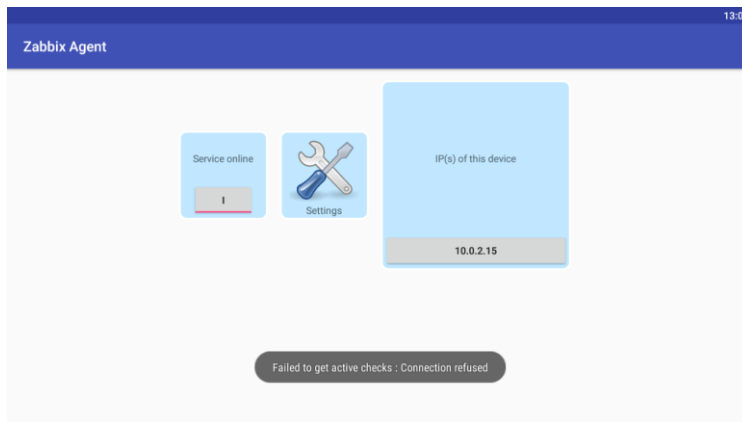
Выходим из приложения и перезагружаем устройство.

После перезагрузки повторно заходим в приложение **Zabbix Agent**.



Если ошибок нет и сервис запущен, то всё в порядке.

Инструкции и порядок действий по подключению интерактивных панелей к системе мониторинга Zabbix.

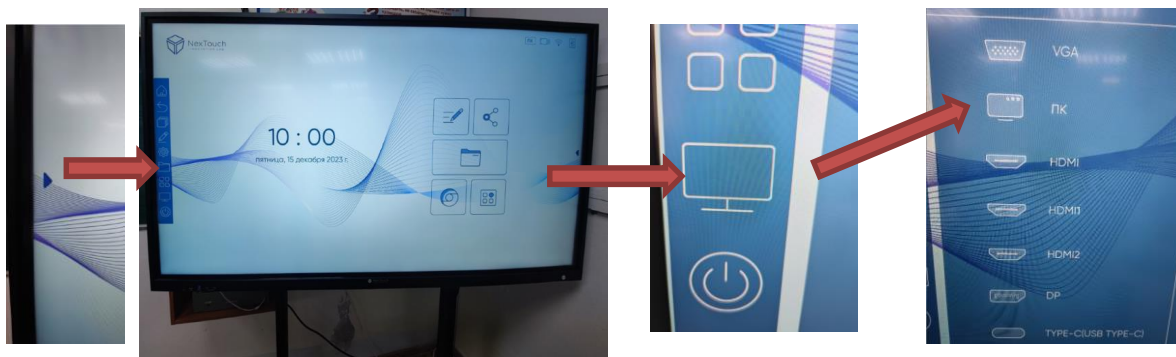


Если видите сообщение об ошибке, необходимо проверить настройки агента и доступ в Интернет. При необходимости связаться со специалистом технической поддержки. АНО «ИЦТО»: +7 (495) 009-87-28 (доб. 91, доб. 92, доб. 94) или направить письмо в службу технической поддержки на адрес audit@idte.ru.

Работа с интерактивным комплексом

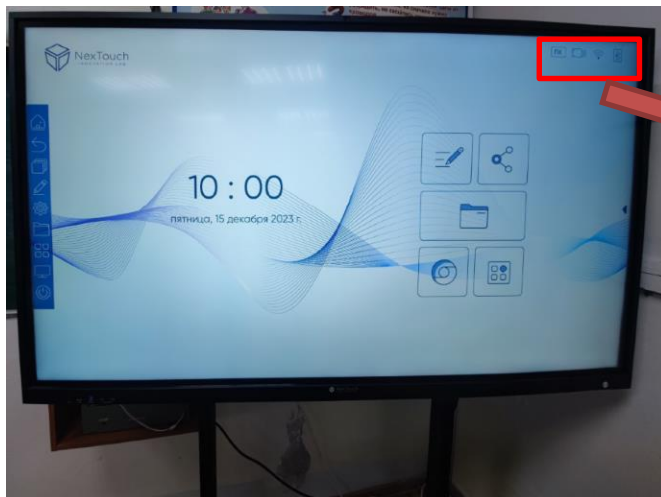
Два варианта запуска операционной системы Windows 10

Вариант 1:



Работа с интерактивным комплексом

Вариант 2:



Спасибо за внимание!

