




# Методический вторник «Час завуча» - 14

**КУРО**  
КОРПОРАТИВНЫЙ УНИВЕРСИТЕТ  
РАЗВИТИЯ ОБРАЗОВАНИЯ

**1. Срочные задачи: Методика проведения диагностики на уровень владения русским языком для детей-инофонов.**

**2. Срочные задачи: Проект «Школа Минпросвещения России»:  
итоги самодиагностики, программы развития, требования к размещению документов  
на официальных сайтах образовательных организаций**



# Срочные задачи: Методика проведения диагностики на уровень владения русским языком для детей-инофонов

*Криворучко Татьяна Васильевна, начальник отдела сопровождения социальной адаптации детей-инофонов КУРО*

**КУРО**  
КОРПОРАТИВНЫЙ УНИВЕРСИТЕТ  
РАЗВИТИЯ ОБРАЗОВАНИЯ

# ДИАГНОСТИКА НА УРОВЕНЬ ВЛАДЕНИЯ РУССКИМ ЯЗЫКОМ ДЕТЕЙ-ИНОФОНОВ

## Входная диагностика

- Диагностические материалы для детей, не владеющих и слабо владеющих русским языком (1-8 классы)
- **Разделение в каждой параллели на 3 группы по уровню владения русским языком**

## Промежуточна я диагностика

- Диагностические материалы для детей, не владеющих и слабо владеющих русским языком (1-8 классы)
- **Мониторинг успешности обучения, при необходимости перевод обучающихся в группы более высокого уровня**

## Итоговая диагностика

- Диагностические материалы для детей, не владеющих и слабо владеющих русским
- языком (1-8 классы)
- **Мониторинг успешности обучения, планирование включения обучающихся**
- **во внеурочную деятельность в следующем учебном году**

# ДИАГНОСТИКА НА УРОВЕНЬ ВЛАДЕНИЯ РУССКИМ ЯЗЫКОМ ДЕТЕЙ-ИНОФОНОВ

## **ВХОДНАЯ -**

выявление уровня владения русским языком как средством коммуникации, языком обучения и наличием фоновых знаний

## **ПРОМЕЖУТОЧНАЯ –**

выявления динамики процесса освоения ребенком-инофоном каждого вида речевой деятельности, что позволяет скорректировать индивидуальный образовательный маршрут обучающегося

## **ИТОГОВАЯ –**

выявление достигнутого уровня языковой и речевой компетенции учащегося, умения ориентироваться в различных коммуникативных ситуациях, обучаться на государственном языке по общеобразовательным программам

**определить сформированность умений и навыков  
во всех видах речевой деятельности:  
говорение, аудирование (слушание), чтение, письмо, лексика и грамматика**

## Промежуточная диагностика

**Проводится по всем видам речевой деятельности**

–**выявление положительной динамики** процесса обучения, социокультурной и психолого-педагогической адаптации детей инофонов и детей с миграционной историей

–**дает возможность** сформировать языковые группы, определить стратегию их обучения, рекомендовать образовательный маршрут для получения дальнейшего образования

–**Тестовые материалы** даются с учетом возраста ребенка-инофона на лексическом, грамматическом материала, которым он должен владеть Лексическое наполнение тестов связано с учебной и внеучебной деятельностью, в которой ежедневно находится ребенок-инофон.

## Входная диагностика вновь прибывших в ОО детей

Диагностика на уровень владения русским языком проводится для следующих категорий обучающихся:

- а) **Дети-инофоны** – обучающиеся, для которых русский язык не является родным; носители иностранного языка, слабо владеющие или совсем не владеющие на русском языке;
- б) **Дети с миграционной историей** – обучающиеся, имеющие российское гражданство, у которых хотя бы один из родителей родился за пределами Российской Федерации;
- в) **Дети с неродным русским языком** из субъектов РФ (дагестанцы, башкиры, чеченцы и др.).

Заполненная форма протокола направляется в Центр содействия адаптации детей-инофонов по ссылке: <https://forms.yandex.ru/u/673326855056903b1a63a274/>

Вновь поступившие в ОО обучающиеся должны пройти процедуру диагностики **в течение 5 рабочих дней с момента поступления.**

Для получения КИМ **входной** диагностики необходимо отправить запрос на почту:

[centr\\_inofony\\_mo@kuro-mo.ru](mailto:centr_inofony_mo@kuro-mo.ru)

Для получения КИМ **промежуточной** диагностики необходимо отправить запрос на почту: [centr\\_inofony\\_mo@kuro-mo.ru](mailto:centr_inofony_mo@kuro-mo.ru)

В теле письма необходимо указать:

1. Наименование ОО;
2. Планируемую дату проведения промежуточной диагностики;
3. Проводилась ли входная диагностика.

# ДИАГНОСТИКА НА УРОВЕНЬ ВЛАДЕНИЯ РУССКИМ ЯЗЫКОМ ДЕТЕЙ-ИНОФОНОВ

## Проведение промежуточной диагностики

**13 декабря** – направление в Центр чек-листа проведения диагностики по форме  
**16-20 декабря** – проведение промежуточной диагностики 1-8 классов  
**23 декабря** – направление отчёта о проведении промежуточной диагностики в Центр:  
<https://forms.yandex.ru/u/6757dfe9eb6146529ad5c5e9/>

### Если проводилась входная диагностика

Используем новые комплекты диагностики от Центра

### Если НЕ проводилась входная диагностика

Используем новые/старые комплекты диагностики от Центра на выбор

Скачать форму чек-листа



Направить отчёт о проведении диагностики





# ДИАГНОСТИКА НА УРОВЕНЬ ВЛАДЕНИЯ РУССКИМ ЯЗЫКОМ ДЕТЕЙ-ИНОФОНОВ

## Алгоритм использования диагностических комплектов:

**сентябрь** - входная диагностика - используется один из четырёх вариантов диагностической работы за тот класс, на обучение в котором претендует ребёнок;

**декабрь** - промежуточная диагностика по итогам 1 триместра - используется один из трёх не использовавшихся для диагностики этого обучающегося вариантов диагностической работы за тот же класс;

**февраль-март** - промежуточная диагностика по итогам 2 триместра - используется один из двух не использовавшихся для диагностики этого обучающегося вариантов диагностической работы за тот же класс;

**май** - итоговая диагностика - используется один из четырёх вариантов диагностической работы за следующий класс.

## Характеристика диагностических материалов:

- диагностические материалы позволяют определить уровень владения русским языком как средством коммуникации и обучения (элементарный, базовый средний);
- диагностические материалы учитывают возрастные особенности обучающихся;
- диагностические материалы не являются средством оценивания предметных компетенций, в т.ч. по учебному предмету "Русский язык", в связи с чем оценка предметных компетенций обучающихся (за исключением поступающих в 1-й класс) проводится общеобразовательной организацией отдельно.

## МЕТОДИЧЕСКИЕ РЕКОМЕНДАЦИИ

об организации работы  
общеобразовательных организаций  
по оценке уровня языковой подготовки  
обучающихся несовершеннолетних  
иностранцев граждан

Представлены основные принципы проведения языковой диагностики (определения уровня владения несовершеннолетними иностранными гражданами русским языком); приведены доступные для использования в общеобразовательных организациях примеры входных и итоговых диагностических материалов.

## Алгоритм проведения диагностики

### 1 класс

Входная, промежуточная диагностика проводятся в форме **собеседования** только по двум тестам: «Говорение» и «Аудирование».

Тест «Говорение» – индивидуальный формат, 15-20 минут, (подготовку заданий можно проводить в одном классе), по мере подготовки детей, собеседование проводится индивидуально с каждым обучающимся.

Тест «Аудирование» – групповой, 20-25 минут: каждому обучающемуся выдается рабочий лист, после прослушивания текста дети работают индивидуально, педагог читает вслух каждое задание, дает время на его выполнение, затем читает следующий вопрос.

### Со 2 класса диагностика проводится по всем видам речевой деятельности.

Тест «Аудирование» – групповой формат, 20-25 минут.

Тест «Письмо» – групповой формат, 15-20 минут.

Тест «Лексика. Грамматика» – групповой формат, 15-20 минут (**только 5-11 классы**).

Тест «Чтение» – индивидуальный формат, 15-20 минут.

Тест «Говорение» – индивидуальный формат, 15-20 минут.

## Диагностика по всем видам речевой деятельности

### **Аудирование:**

проверяется уровень сформированности навыков и понимания звучащей речи.

Текст должен быть понятен по содержанию.

Время выполнения субтеста – 20 мин.

### **Говорение:**

проверяется уровень сформированности речевых навыков и умений, необходимых для устной (диалогической и монологической) речи

умение участвовать без подготовки в диалогах на знакомую лексическую тему; отвечать на вопросы, используя короткие фразы; умение самостоятельно задавать вопросы; строить простые связанные высказывания на знакомые для него лексические темы; умение общаться в коммуникативных ситуациях как школьной жизни, так и внешкольного общения.

Время выполнения субтеста – 20мин.

## Диагностика по всем видам речевой деятельности

### **Чтение:**

Проверяется уровень сформированных речевых навыков, умение читать небольшие тексты повествовательного или описательного характера, понимать основную информацию по содержанию текста, отвечать на вопросы, пересказывать прочитанный текст, выделять в нем главное и уметь озаглавить текст.

Время выполнения теста–20мин.

### **Лексика Грамматика:**

Проверяется уровень сформированности языковых компетенций, умение правильно использовать их в речи и применять на письме.

### **Письмо:**

Выявляется уровень сформированности речевых навыков и умений, необходимых для выполнения письменных работ, в соответствии с общеобразовательной программой российской школы.

Время выполнения –20 мин.

## Промежуточная диагностика позволяет:

- Оценивать деятельность иностранных учащихся в учебном процессе
- Обоснованно оценивать, как реализуются цели и задачи образовательного процесса
- Устанавливать степень эффективности обучающих технологий
- Вносить нужные коррективы
- Мотивировать учащихся к успешному овладению основами русского языка



# ДИАГНОСТИКА НА УРОВЕНЬ ВЛАДЕНИЯ РУССКИМ ЯЗЫКОМ ДЕТЕЙ-ИНОФОНОВ

## Материалы от КУРО

Типовая программа внеурочной деятельности

Методические рекомендации «Языковая и социокультурная адаптация детей иностранных граждан в общеобразовательных организациях»

Комплекты диагностических материалов для 1-8 классов

Курс повышения квалификации (запись через ФГИС «Моя школа»)

Вебинары от КУРО для учителей начальных классов, завучей, ответственных



## Три уровня владения русским языком как иностранным (определяется по итогам входной диагностики)

### Элементарный уровень (до 60% выполнения диагностической работы)

Обучающийся не владеет русским языком, либо не знает значения многих слов; испытывает фонетические трудности, не может полноценно общаться

### Базовый уровень (60-70% выполнения диагностической работы)

Обучающийся имеет основу фонетических знаний, лексический запас и знание основ русской грамматики, но испытывает сложности в оформлении письменной речи и нуждается в корректировке языковых умений и навыков

### Базовый+ (Средний) уровень (до 71-100% выполнения диагностической работы)

Обучающемуся требуется некоторая индивидуальная или групповая корректировка трудностей в освоении более сложного или углубленного материала по русскому языку



# ЦЕНТР СОДЕЙСТВИЯ АДАПТАЦИИ ДЕТЕЙ-ИНОФОНОВ КОНТАКТЫ:


ТЕЛЕГРАМ-КАНАЛ ЦЕНТРА: [https://t.me/adaptaciya\\_inofonov\\_mo](https://t.me/adaptaciya_inofonov_mo)

ПОЧТА ЦЕНТРА: [Centr\\_inofony\\_mo@kuro-mo.ru](mailto:Centr_inofony_mo@kuro-mo.ru)

ТЕЛЕФОН ДЛЯ СВЯЗИ: 8-499-9-401-036 (доб. 312 или 335)







**Срочные задачи: Проект «Школа  
Минпросвещения России»:  
итоги самодиагностики,  
программы развития,  
требования к размещению документов  
на официальных сайтах  
образовательных организаций**

*Смирнова Анна Сергеевна, ведущий специалист  
отдела аналитики и экспертизы ИРО КУРО*

**Участие в проекте «Школа Минпросвещения России» на территории Подмосковья предусматривает **создание единого образовательного пространства** как условия получения каждым обучающимся доступного качественного образования, независимо от места проживания, социального статуса и доходов его родителей**

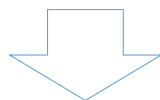
# Этапы вхождения Подмосковья в проект

В Московской области проект «Школа Минпросвещения России» действует с **первых дней его реализации**

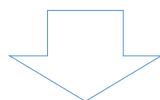
Региональным координатором проекта определен **Корпоративный университет развития образования**



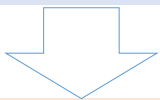
На **этапе апробации** проекта в **2022/23** учебном году на основе инициативного вхождения в проект в самодиагностике приняли участие **672** общеобразовательные организации (**63%** от общего числа школ региона)



Непосредственными участниками апробации стали **119** образовательных организаций Подмосковья, являющихся школами-флагманами, а также находящиеся в процессе капитального ремонта



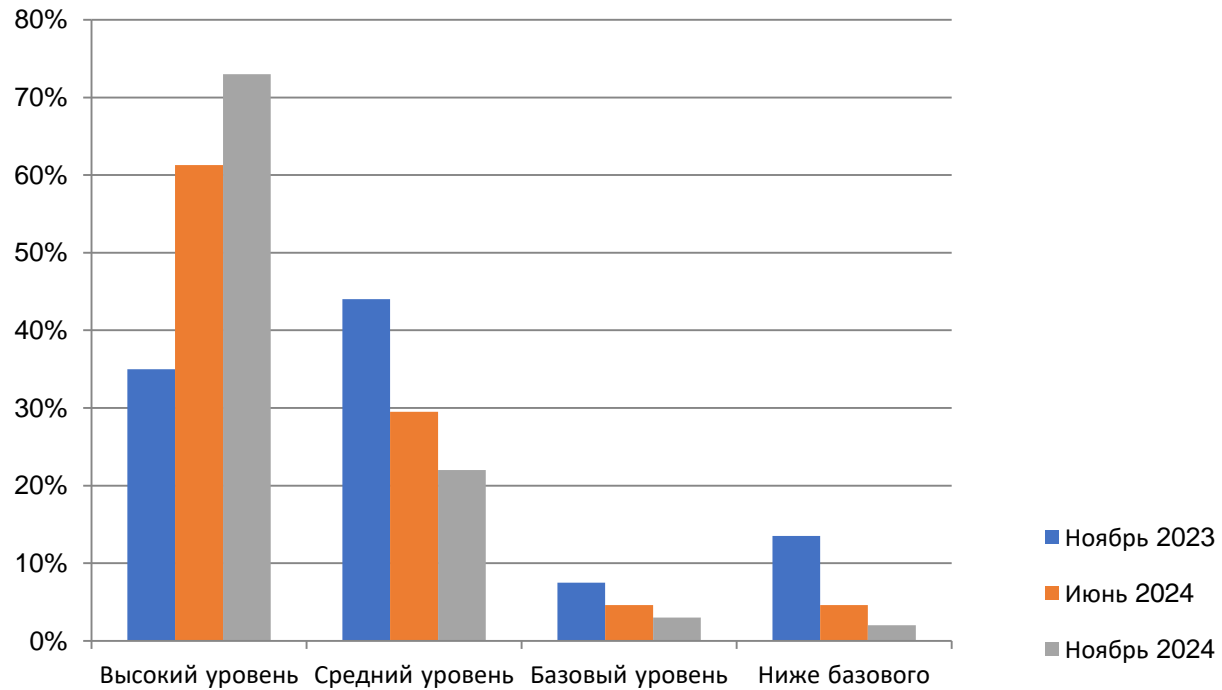
На **втором этапе** (период развития, начиная с 2023 года) в реализации проекта принимают участие все общеобразовательные организации Московской области



По результатам самодиагностики, проведенной общеобразовательными организациями в сентябре 2022 года, ноябре 2023 года, июне 2024 и ноябре 2024 года, выявлена положительная динамика промежуточных результатов

В работе над повышением результатов в рамках проекта **принимают участие** региональные и муниципальные органы управления образованием, все общеобразовательные организации Московской области

# Результаты самодиагностики образовательных организаций в 2023-2024 году



Период диагностики	Установленные уровни для ОО (в %)			
	Высокий	Средний	Базовый	Ниже базового
Ноябрь 2023	35	44	8	14
Июнь 2024	61	30	5	5
Ноябрь 2024	73	22	3	2

## За счет чего получены положительные результаты

В каждом муниципалитете **определены кураторы**, ответственные за прохождение самодиагностики и сопровождение работы общеобразовательных организаций в рамках проекта

Проводится **верификация результатов** самодиагностики с целью определения школ, нуждающихся в методическом сопровождении

Всеми общеобразовательными организациями Московской области, прошедшими самодиагностику, под руководством регионального координатора разработаны и утверждены **программы развития** в соответствии с федеральными методическими рекомендациями

По результатам предварительной самодиагностики все школы, имеющие проблемные аспекты, приняли **участие в курсах повышения квалификации** «Школа Минпросвещения России»: новые возможности для повышения качества образования»

# Программы развития общеобразовательных организаций – важный механизм участия в проекте «Школа Минпросвещения России»

- Программа развития организации является документом, определяющим стратегию ее развития, в том числе основные цели, задачи, приоритеты общеобразовательной организации, основные механизмы и направления деятельности по их реализации
- Разработаны и согласованы с учредителем во всех общеобразовательных организациях
- Имеют единую структуру
- Включают дорожные карты как основной инструмент реализации программ развития

В чем заключаются проблемы?

## Программа развития

- Утверждается на 3-5 лет
- Внесение изменений в программу развития осуществляется по мере необходимости (для приведения в соответствие с изменениями в законодательстве, по результатам хода реализации программы развития, в целях ее корректировки)
- Работу по выявлению необходимости (отсутствия необходимости) внесения изменений в программу развития рекомендуется осуществлять не реже чем один раз в год
- **В случае реорганизации образовательных организаций** программы развития образовательных организаций разрабатываются (корректируются) с учетом программ развития всех образовательных организаций, участвующих в реорганизации

При внесении изменений в программу развития	При утверждении новой программы развития
<p>Не изменяются:</p> <ul style="list-style-type: none"> <li>• первоначальная дата утверждения</li> <li>• сроки реализации программы развития, сроки реализации этапов</li> </ul> <p>Добавляется отметка «В редакции от ____ . ____ . 20__ г., утверждённой _____»</p>	<ul style="list-style-type: none"> <li>• Утверждается текущей датой</li> <li>• Согласовывается учредителем</li> <li>• Предусмотрен новый срок реализации (от текущей даты)</li> <li>• Используются результаты последней пройденной самодиагностики</li> </ul>

## Рекомендуемая структура программы развития

- **Титульный лист**
- **Паспорт Программы развития: цель (цели); комплексные задачи Программы; планируемые результаты реализации**
- **Информационная справка об общеобразовательной организации**
- **Проблемно-ориентированный анализ**
- **Основные направления развития ОО**
- **Механизмы управленческого, общественного контроля за ходом реализации Программы**
- **Ожидаемые результаты реализации Программы**
- **Механизмы реализации Программы**
- **Критерии и показатели оценки реализации Программы**
- **«Дорожная карта» реализации Программы**



# Программа развития: на что необходимо обратить внимание

## Паспорт программы развития

- Период реализации программы развития (и отдельных этапов) в паспорте программы развития, сроки реализации подпроектов в разделе 4.2 соответствуют периоду реализации, указанному на титульном листе
- Планируемые результаты должны совпадать с комплексными задачами программы развития по количеству, содержанию и являться их логическим продолжением, а также содержать числовые показатели (в том числе в %)
- В описание первого этапа необходимо включить перечень локальных актов и перечень конкретных мероприятий для родительской общественности.
- В описании второго этапа необходимо указать подпроекты (как в разделе 4.2) по каждому направлению
- Необходимо добавить конкретные методы мониторинга реализации программы развития

## Информационная справка об ОО

- Указаны полные сведения об обучающихся по уровням образования, сведения о количестве детей с ОВЗ и детей-инвалидов

# Программа развития: на что необходимо обратить внимание

## Раздел 3. Проблемно-ориентированный анализ текущего состояния и результатов самодиагностики

### Подраздел 3.1 (таблица дефицитов):

- Исключены показатели, по которым при самодиагностике показан максимально возможный балл
- Отсутствуют пустые строки
- Корректная нумерация строк таблицы

### Подраздел 3.2.1 (описание возможных причин возникновения дефицитов, внутренних и внешних факторов влияния на развитие школы)

- В описание включены дефициты из подраздела 3.1, для каждого указаны причины
- Указано, если имела место техническая ошибка при самодиагностике

### Подраздел 3.2.2 (анализ текущего состояния и перспектив развития школы)

- По каждому магистральному направлению указаны набранные баллы и уровень, планируемые баллы и уровень
- В таблице результатов проблемно-ориентированного анализа указаны конкретные сильные и слабые стороны, благоприятные возможности и риски по каждому направлению

# Программа развития: на что необходимо обратить внимание

## Раздел 4. Основные направления развития организации

### Подраздел 4.1 (возможные действия, направленные на совершенствование деятельности по каждому магистральному направлению и ключевому условию)

- Представлено общее описание подпроектов (указанных в разделе 4.2)

### Подраздел 4.2 (управленческие решения, направленные на устранение причин возникновения дефицитов)

- Представлены подпроекты по каждому магистральному направлению, по которому есть дефициты
- Представлены конкретные задачи и конкретные соответствующие задачам результаты
- Целевые индикаторы результативности содержат конкретные числовые показатели и соответствуют планируемым результатам

## Раздел 5. Ожидаемые результаты реализации Программы развития

- Ожидаемые результаты соотносятся с планируемыми результатами, указанными в паспорте программы развития
- Отражены результаты реализации подпроектов

# Программа развития: на что необходимо обратить внимание

## Раздел 6. Механизмы реализации Программы развития

Представлены конкретные ресурсы и источники их получения

## Раздел 7. Критерии и показатели оценки реализации Программы развития

Содержание раздела дублирует содержание подраздела 4.2 в части планируемых результатов подпроектов, целевых индикаторов результативности и системы оценки результатов и контроля реализации

## Раздел 8. Дорожная карта реализации Программы развития

**Шаблон Программы развития рекомендуется выгружать через функционал конструктора программ развития сервиса автоматизированной самодиагностики проекта «Школа Минпросвещения России»**

## Особенности разработки дорожной карты реализации программы развития

Мероприятия	Срок реализации		Планируемый результат		Исполнитель	Ответственный
	наименование мероприятия	плановая дата получения результата (дд.мм.гг)	фактическая дата (дд.мм.гг)	измеримый индикатор (показатель)		
подпроект/задача					Должность и ФИО работника ОО, ответственного за выполнение задачи	

- Структура дорожной карты соответствует шаблону
- Дорожная карта утверждена на один учебный год
- Для всех мероприятий указаны плановые даты получения результата в формате ДД.ММ.ГГ
- Дорожная карта структурирована по подпроектам

## **Особенности размещения документов о проекте «Школа Минпросвещения России» на официальном сайте образовательной организации**

# Раздел официального сайта образовательной организации

## Проект «Школа Минпросвещения России»

### Документы:

- Действующая программа развития образовательной организации
- Дорожная карта реализации программы развития на текущий учебный год
- Дорожная карта реализации программы наставничества на текущий учебный год (для школ-наставников)

### Дополнительные подразделы:

- **Самодиагностика** (результаты самодиагностики, в том числе в графическом формате)
- **Деятельность** (описание подпроектов, наставническая деятельность)
- **Показатели эффективности** (показатели из программы развития, отчет о реализации мероприятий дорожной карты за предыдущий учебный год)

# Размещение программы развития на портале проекта «Школа Минпросвещения России» <https://sas.ficto.ru/>

Самодиагностика



Конструктор программ развития

← → ↻ [uo.edu.ru/programs/c4085b65-0492-4fb3-8602-47f8550c30bb](https://uo.edu.ru/programs/c4085b65-0492-4fb3-8602-47f8550c30bb)

← Программы

1. Самодиагностика школы, осуществляющей обучение по программам: НОО, ООО, СОО (в школе ОБУЧАЮТСЯ лица с ОВЗ, с инвалидностью) [Скачать шаблон](#) [Загрузить программу](#)

Поиск

№	Показатели оценивания	Значение показателя	Балльная оценка	Магистральное направление / ключевое условие	Критерий	Дефициты и Управленческие действия/решения
1	Реализация учебно-исследовательской и проектной деятельности ( <b>«критический» показатель</b> )	Обучающиеся участвуют в реализации проектной и/или исследовательской деятельности	1	Магистральное направление «Знание»	Образовательный процесс	0 Дефицитов 0 Управленческих действий / решений
> 2	Реализация учебных планов	Реализация не менее 2	2	Магистральное	Образовательный процесс	8 Дефицитов 34 Управленческих

ГОСУДАРСТВЕННОЕ  
БЮДЖЕТНОЕ  
ОБРАЗОВАТЕЛЬНОЕ  
УЧРЕЖДЕНИЕ  
ВЫСШЕГО  
ОБРАЗОВАНИЯ  
МОСКОВСКОЙ  
ОБЛАСТИ  
АКАДЕМИЯ  
СОЦИАЛЬНОГО  
УПРАВЛЕНИЯ

Самодиагностика

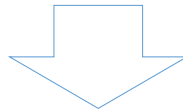
Конструктор программ развития



## **Взаимосвязь проекта с другими образовательными инициативами Подмосковья**

# Интеграция проектов

## «Школа Минпросвещения России»



**Умные каникулы**  
**Цифровые школы Подмосковья**  
**Математическая школа полного дня**  
**Математические классы Подмосковья**  
**Школа полного дня**  
**Предпрофессиональные классы**  
**Я учусь в Подмосковье**  
**Эффективный образовательный комплекс**  
**Русский язык в Подмосковье**  
**Региональные инновационные площадки**  
**Дистанционное образование детей-инвалидов и другие.**



**Подписывайтесь на нас!**